

Szociális Szolgáltatástervezési

Koncepció – Tervezet



Biharnagybajom

2010



**„Otthon van az ember, ahol gyökerei vannak,
halottai az anyaföldben, ahol tegezik az
embert, ahol nagypapa ültette diófának a
gyümölcsét törli, és fát ültetve unokáira
gondol.”
(Lénárd Sándor)**



Tartalomjegyzék

- I. Bevezető**
- II. Biharnagybajom bemutatása**
 - 1. A település történelmi háttere**
 - 2. Település-statisztikai adatok**
 - 3. Földrajzi elhelyezkedés**
 - 4. Természeti adottságok, értékek**
 - 5. Látnivalók**
 - 6. Demográfiai helyzet**
 - 7. Fogyatékosággal élők**
 - 8. A foglalkoztatottság helyzete Biharnagybajomban**
 - 9. A kisebbségek helyzete Biharnagybajomban**
 - 10. Összegzés**
- III. Szociális szolgáltatási struktúra**
 - 1. Pénzbeli ellátások**
 - a) Időskorúak járadéka**
 - b) rendszeres szociális segély**
 - c) közcélú foglalkoztatás (rendelkezésre állási támogatás)**
 - d) Lakásfenntartási támogatás**
 - e) Ápolási díj**
 - f) Átmeneti segély**
 - g) Temetési segély**
 - h) Rendszeres gyermekvédelmi támogatás/kedvezmény**
 - i) rendkívüli gyermekvédelmi támogatás**
 - 2. Természetbeni ellátások**
 - a) Köztemetés**
 - b) Közgyógyellátás**
 - c) Egészségügyi szolgáltatásra való jogosultság**
 - d) Fiatal házások első lakáshoz jutásának helyi támogatása**
 - e) Óvodáztatási támogatás**
 - f) Krízishelyzetbe került személyek támogatása**
 - g) Élelmiszerbank**
 - 3. Pénzbeli és természetbeni ellátások összegzése**



4. Személyes gondoskodást nyújtó ellátások

1) Alapellátások

a) Étkeztetés

b) Házi segítségnyújtás

c) Családsegítő szolgálat

d) Gyermekjóléti szolgáltatás

e) Bölcsőde

2) Szakosított ellátási formák

a) Nappali ellátást nyújtó Intézmény: Idősek Klubja

3) Társulásos formában biztosított szociális szolgáltatások

a) Támogató szolgáltatás

5. Karitatív gondoskodás

6. Összegzés

IV. Biharnagybajom település általános céljai a szociális ellátások, szolgáltatások területén

V. Települési szintű fejlesztési feladatok, elképzelések

VI. A Biharnagybajomi Szociális Alapszolgáltatási Központ és Bölcsőde általános céljai a szociális ellátások, szolgáltatások területén

VII. Intézményi szintű fejlesztési feladatok, elképzelések

VIII. Képviselő-testületi zárszó



A tervezet összeállításában részt vett:

Szitó Sándor – Polgármester

Imre-Erdős Szilvia – Jegyző

Agócs Miklósné – Igazgatási csoportvezető

Patakiné Darabos Zsuzsanna – Igazgatási főelőadó

Aranyi Julianna – Családgondozó

Gombosné Kun Annamária – Családgondozó

Bagdány Lajosné – Vezető gondozónő

Oláh Gergely – Intézményvezető



I. Bevezető

A szociális szolgáltatástervezési koncepció készítésére a szociális igazgatásról és szociális ellátásokról szóló többször módosított 1993. évi III. törvény (továbbiakban: szociális törvény) 92. §. (3) bekezdése értelmében került sor 2004-ben, tartalmát – a szociális törvényben előírtaknak megfelelően – kétévente szükséges felülvizsgálni, értékelve a köztes időkből elért eredményeket, gondokat, s aktualizálni a szükséges fejlesztési feladatokat, a további irányokat.

A szolgáltatástervezési koncepció aktualizálásával egy átfogó helyzetkép rajzolódik ki a Biharnagybajomban élő, szociálisan rászorult emberek gondozásáról, ellátási helyzetéről, illetve a rövid és középtávú fejlesztési elképzelésekről.

Célja a Biharnagybajomban élő szociálisan rászorult személyek részére biztosítandó szolgáltatási feladatok meghatározása, a lakosság ellátásának javítása érdekében történő összehangolása.

A koncepció tényfeltáró részének alapjául a „Biharnagybajom szociális térképe” c. kutatás adatai, a Községi Önkormányzat és a szociális szolgáltatók által összegyűjtött adatok szolgáltak, míg a fejlesztési célok meghatározása a fenntartó Önkormányzat és a szociális szolgáltatásokat biztosító intézmény feladata volt.



II. Biharnagybajom bemutatása

II.1. A település történelmi háttere

Biharnagybajom a Nagysárrét jellegzetes települése. Településszerkezetén mai napig látható nyomot hagytak a vízfolyások, a mocsár jelenléte. A folyószabályozások előtt határának nagy része beláthatatlan nádas és mocsár volt, amelyből csak a 86 m tengerszint feletti területek emelkedtek ki. A Sárrétek kiterjedése talán a XVIII. század végén volt a legnagyobb. A kéziratok térképek csaknem a Poros-halom, Göbrő-halom, Csata-halom és a ma rábéli határba eső Nagy-halom vonaláig jelzik a nádas, a mocsár északi kiterjedését.

A mai Biharnagybajom határában a régészeti és történelmi kutatások által egyaránt bizonyítottan a XI-XII. században megült települések közül írott forrás – Várad Regrestum 1214. évi esetleírása – először Görbej falut említi. A falu – melynek helyét M. Nepper Ibolya 1987. évi terepbejárásakor pontosan azonosította – Biharnagybajomtól 2,5 km-re délkeletre a Görbe-halom környékén van. A halmot Magyarország I. katonai felvételének megfelelő térképlapján még Göbrő-halomnak jelölték.

Bajon – a századokon keresztül használt korábbi írott és ejtett alakja Bajomnak – ugyancsak a Várad Regrestumban tűnik elénk egy 1215. évi esetben. Az ismertetett peresetből feltétlenül kiderül, hogy a XIII. század második évtizedében két szorosan egymás mellé települt, de azonos nevű falu volt.

- az egyik szabad, mondhatjuk, nemes birtokosoké,
- a másikban pedig a bihari várhoz szolgálattal tartozó várnépek éltek.

A besenyő eredetű Görbej és a török eredetű Bajon helynevek kétségtelenül arra utalnak, hogy mind a két falu a XI. században a bihari dukátus területén létrejött besenyő telepekhez kapcsolható.

A tatárjárás idején a pusztítás mértéke csekélyebb volt az országosnál, hiszen a mocsárvilágba el lehetett menekülni.

Szűcs Sándor Bajon első templom helyét a későbbi Nagybajom legnyugatibb részére, a Gyalogér partjára lokalizálta. Ez az Árpád-kori templom a XVII. század közepén még állott. A földesúri kúria helyét nagy valószínűséggel a később Nagybajomnak nevezett településrészre azonosítjuk, ott, ahol a XV-XVI. század fordulóján kezd kiépülni a későbbi bajomi vár. A vár falának maradványai, bástyái a XVIII. század közepén még láthatóak voltak. Azóta, lévén a téglát ritka építőanyag a környéken, elhordták a maradékot, még az alapok kőanyagát is kiszedték. Helyét pontosan ezért ma már szinte lehetetlen megállapítani.



1517 őszi királyi adományozó levélben Nagybajon és Kisbajon két – megkülönböztető jelzővel ellátott nevű – településként szerepel. A kettős falu ősbibb része azon a területen alakult ki a XIII. századra, melyet 1517 után következetesen Kisbajonnak neveztek. A falu csak lassan terjeszkedett kelet felé, a Gyalogér keleti partjára. Valószínűnek tűnik, hogy Kisbajom volt a kuriális nemesek faluja, Nagybajom pedig a várjobbágyoké.

Amikor Petneházy István 1615-ben megkapta a bajomi uradalmat, Kisbajomban nemesek is laktak, akiknek nemesi telkeik után járó szántóföldjeik a nagybajomi határban voltak. Azt is tudjuk, hogy 1615-1633 között, míg Petneházy né Király Anna Bajom várában lakott, Kisbajom önálló faluként létezett és kötemploma volt, amely azonban a másik Bajom lakóinak is istentiszteleti helyül szolgált.

1659-ben török és magyar hadak ütköztek meg a mai Csatahalmon. A harc vereséggel végződött, a bajomiaknak 1000 forint sarcot kellett volna fizetniük, de mivel szegények voltak, Debrecen kifizette helyettük. Nagybajom az erdélyi törvénykönyvben a kiváltságos hajdúvárosok között van felsorolva. A reformáció már hamar elterjedt a településen, a középkori római katolikus plébánia beszüntette működését.

Összegezve az eddigieket megállapíthatjuk, hogy Kisbajom a 17. században – legalábbis annak az utolsó harmadáig – lakott hely volt, de nem független helyiségként, hanem Nagybajom részeként létezett. „Nagy és Kis Bajom... egygyé olvadtak, s annál fogva egy jó nagy helységet téznek” – állapítja meg egy hivatalos jelentés 1785-ben. A török elleni visszafoglaló háború után Bajom is a kamara kezelésébe került – mint újszerzeményi terület – s a fegyverválság megfizetése a helyi nemesség számára is kötelezettséggé vált. A két Bajom közel azonos jogállással, közelítő terhekkkel jutott a nagy birtokszerző Eszterházy Pál herceg kezére.

1829-ben már „Nagy Bajomnak neveztetik e város, a nyugati oldalán eső Kis Bajom nevű volt falu, most pusztától való megkülönböztetés végett, mely két helyet csupán egy kis vízfolyás választ el”.

Gyökeres változást a XIX. század végi társadalmi, gazdasági átalakulás eredményezett a helyiek életében. A mocsarak lecsapolása, a vasút, közút megépülése, a háziipar (gyékényfonás) virágzása mind a polgárosodás folyamatát jelzik. A közigazgatás átszervezése révén Biharnagybajom lett Bihar vármegye sárréti járásának székhelye.

A tagosítás megváltoztatta a határ korábbi szerkezetét. A korábbi girbegurba dűlőhatárokat kiegyenesítették. Minden dűlőt most már utak választottak el egymástól, s szükség szerint



összekötő utakat is hagytak. A közben elkészült csatornarendszer most már a határ minden részét vízmentesítette.

A fejlődés az I. világháború kitörése után megtorpant. 1919-ben a község rövid időre román megszállás alá került. A világháborút lezáró trianoni döntés, az új határok létrejötte negatív hatással voltak a településre. A II. világháború szintén jelentős emberáldozatokat követelt Biharnagybajomban, 1944. október 8-15-ig súlyos német-szovjet csaták színhelye volt a község.

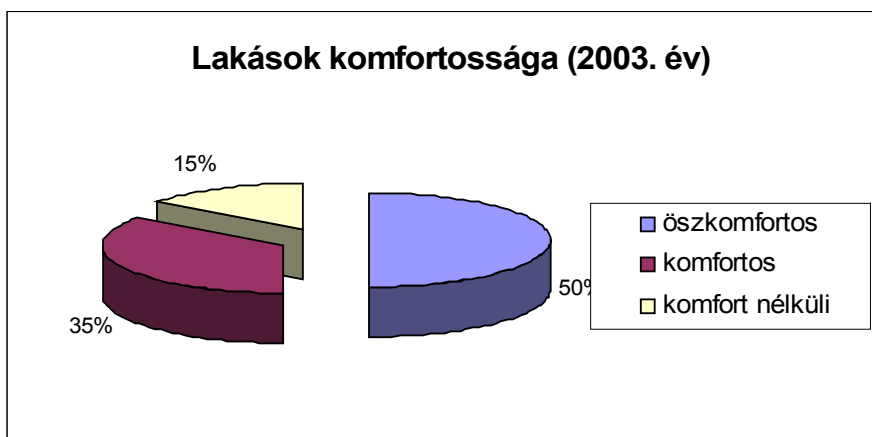
A háborúk után változást az olajipar hozott (MASZOLAJ). Hirtelen megnövekedett a lakosság száma (1959-ben közel 6000 fő). Az olajbányászat azonban a 60-as években teljesen megszűnt, elköltözött az Ostyagyár is, a Dózsa Tsz és a késüzem maradtak. A 60-as évektől kezdve a népesség jelentősen csökkent, a fiatalok elvándoroltak. Jelentős szociális problémát okoz a település lakóinak foglalkoztatása, amely főleg a roma kisebbséget „sújtja”.

II.2. Település-statisztikai adatok

Biharnagybajom településen a népsűrűség 60 Fő/km² (A kistérségi átlag: 55,4 /km²). A közigazgatási határon belüli terület nagysága 6,135 Km², ebből zártkert 1 km². A község területén 1240 lakás található, melyből 12 van önkormányzati tulajdonban. Egy lakásra átlagosan 2,8 személy jut, mely a megyei átlagnál kevesebb. A lakások 1158 lakóépületben találhatóak, szinte valamennyi családi ház, legnagyobb részük kétszobás. A lakások mindegyike be van kötve a villamos hálózatba, teljesen kiépített az ivóvízhálózat is. A földgázhálózat kiépítettsége nem teljes, a településen a lakások 70%-a van becsatlakozva a földgázhálózatba.

A vezetékes ivóvíz hálózatban a lakások 90%-a van becsatlakozva. A szennyvízhálózat kiépítése folyamatban van.

Komfortfokozat szempontjából a legmagasabb az összkomfortos lakások aránya: 50%, de jelentős a komfort nélküli lakások száma, mert minden hatodik lakás (16%) ebbe a kategóriába sorolható.



A településen található 1240 lakóépület 50%-a jó állapotban van, 35%-a közepes, azaz egyes épületgépészeti megoldások – víz, villanyvezeték felújításra szorul. A lakóépületek 15% teljes körű felújításra szorul.

II.3. Földrajzi elhelyezkedés

Biharnagybajom község Hajdú-Bihar megye délnyugati részében, a Nagy-Sárrét szívében, a megyeszékhelytől 60 kilométerre található. A település mind közúton, mind vasúton megközelíthető:

- Közúton a 42-es főúttól, Püspökladánytól (a 4212. számú másodrendű úton haladva) 16 kilométer, Berettyóújfalutól (a 4213. számú másodrendű úton haladva) 25 kilométer távolságban érhető el.
- Vasútállomása a Püspökladány-Szeghalom mellékvonalon helyezkedik el. Püspökladánytól vasúti úton 23 kilométerre, Szeghalomtól 24 kilométerre található, a menetidő az előbb említett állomásoktól körülbelül 30 perc.



A település központjának földrajzi koordinátái: északi szélesség 47 fok 12 perc, keleti hosszúság 21 fok 13 perc. A község területe: 6134 ha, ebből belterület 275 ha, külterület 5859 ha. /100 ha = 1 km²/



II.4. Természeti adottságok, értékek

A község ártéri síkságra épült. A legmélyebb pontja Csillagtanyánál (84 m), a legmagasabb a Kincsesben található (93 m). Éghajlatára a mérsékelt meleg és szárazság jellemző, 10 Celsius fok körül van az évi középhőmérséklet, a napsütéses órák száma nagyjából 2000 óra. A településre hulló évi csapadék 550 mm, ennek nagy része, kb. 300 mm a vegetációs időszakban. Uralkodó szélirány az északi.

A határt egykor mocsár borította, amelyet vizek szabdaltak fel. Ennek nyomai ma is megtalálhatók (Görbe-ér, Kereszt-ér, Gyalog-ér, Gát-ér stb.). A mocsarakat az 1800-as évek végén lecsapolták, vizeit szabályozták. A lecsapolás után a területet termőföldre alakították át - kedvezőbb években bőven termő, laza szerkezetű, úgynevezett "kotús" szántóföldek keletkeztek. A kotú kiégése következtében keletkezett a kemény, verejtékes munkát igénylő kötött vályogtalaj, amely megfelelő tápanyag-utánpótlással és műveléssel gazdagon terem.

Biharnagybajomnak 49 Celsius fokos meleg vizű kútja van. Növényzetében a potenciális erdőtársulások között a nyár, tölgy ligeterdő szerepelnek. Nyílt társulásait az ecsetpázsitos rétek és szikes mocsarak képviselik.

II.5. Látnivalók

A község egyik látnivalója a Szűcs Sándor-emlékház. Szűcs Sándor(1903-1982) néprajztudós neve fogalom a Sárréten. Hatalmas gyűjtőmunkát végzett, amelyet részben tanulmányok, részben néprajzi elbeszélések keretében tett közkinccsé. Soha nem hagyta el szülőfaluját, jóllehet egy időben a debreceni egyetemen tanított, majd a Karcagi Múzeum igazgatója volt. Házát falujára hagyta azzal a kikötéssel, hogy közgyűjteményt helyezzenek el benne, mely a sárréti közművelődés ügyét szolgálja. A ház udvarán található a Kovácsműhely-múzeum. (Mindkét kiállítóhely látogathatóságáról felvilágosítást adnak a művelődési házban: Várkert u. 35., Tel.: 54/473-606, 473-607.) Megtekintésre érdemes a falu műemlék jellegű református temploma, amely a XVII. században épült. Igazi gyöngyszem a fő utcán az 1876-ban épült községháza, melyet a millennium évében állítottak helyre eredeti formájában.



II.6. A Demográfiai helyzet

(forrás: Központ Statisztikai Hivatal, továbbiakban: KSH)

A 2009. december 31-én Biharnagybajom település lakónépessége 2970 fő.

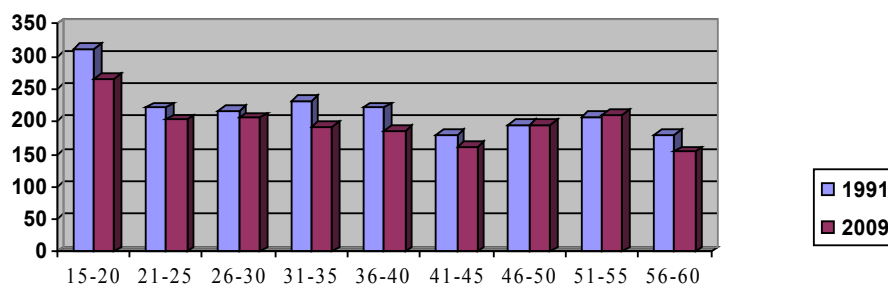
Megnevezés	1960	1980	1999	2003	2009
Lakosság szám:	5155 Fő	3807 Fő	3149 Fő	3114 Fő	2970 Fő
Élve születések száma	86 Fő	62Fő	33 Fő	45 Fő	38 Fő
Halálozások száma	- Fő	-Fő	52 Fő	38 Fő	30 Fő
Természetes szaporodás (+), fogyás (-) száma	-	-	-19	7	8

Az 2003. évi adathoz képest az előző év azonos időpontjában meghatározott lakónépesség számához viszonyítva jelentősnek mondható csökkenést mutat, melynek nagyobb része a településről történő áttelepülésből adódik.

Az elmúlt évtizedekben tapasztalható változó intenzitású, de folyamatos lakónépesség csökkenéssel járó folyamat eredményeként 1960-hoz viszonyítva a lakónépesség száma több, mint 40%-al csökkent 2009. december 31-ig.

A 14 év és annál fiatalabb korcsoport száma 1991-2009. év közötti időszakban 3%-al nőtt, a 60 év feletti korosztály száma pedig 8%-al csökkent. A 60 év feletti lakosság a lakónépesség közel 20%-a, a 14. életév alatti korcsoport pedig a lakónépesség több, mint 20%-a.

A 15-60 életévű korcsoportok tekintetében a közel 20 éves időszakban 7%-os létszámcsökkenés tapasztalható. A létszámcsökkenés legnagyobb arányú a 15-20 életévűek, 36-40. életévűek valamint 50-55. életévűek körében.



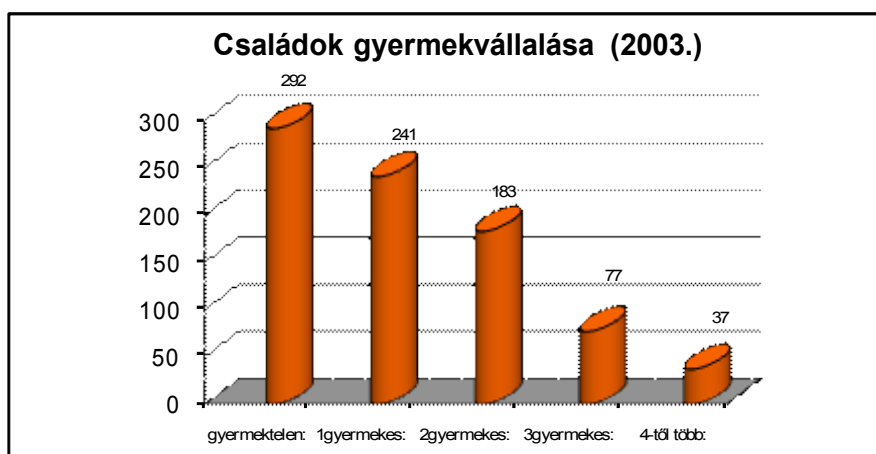


A születéskor várható átlagos élettartam férfiaknál 2002-ben 68,03 év, nők esetében 75,6 év (Megyei átlag). Az országos átlag: nők: 76,56 év; férfiak: 68,26 év. Az öregedési index (a száz 14 éves és fiatalabb gyermekre jutó 65 év felettiiek száma) országosan – 95,4; Hajdú-Bihar megyében – 77,3; Biharnagybajomban: 56,6 (2003.év)

A településen a férfiak-nők aránya 1437-1533, ezen belül a 60. év alatti korcsoporton belül a férfiak vannak 10%-al többségben, a 60. életév felett viszont a nők vannak 47%-al többen.

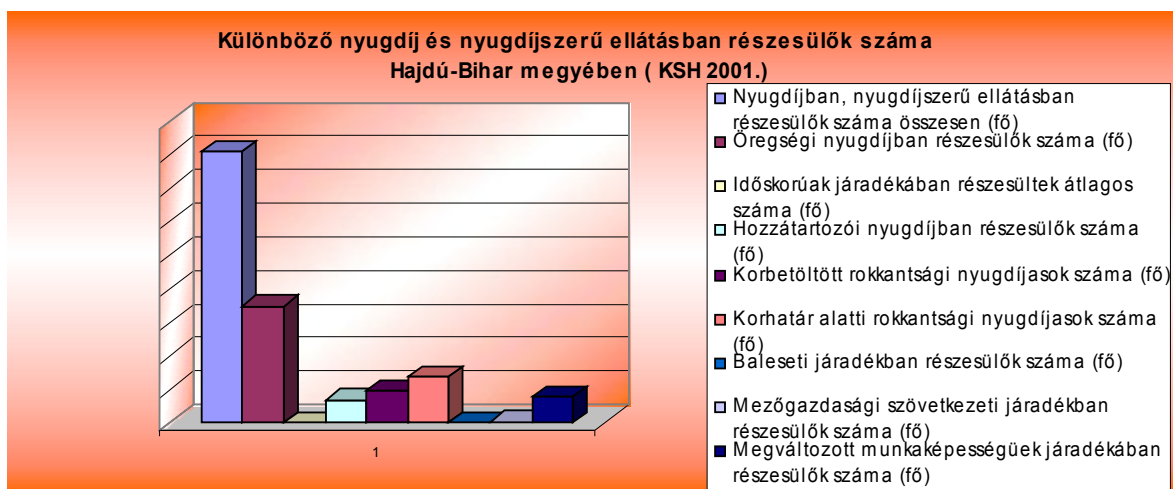
A házasságkötések száma az elmúlt 10 évben változó mértékű volt. Az 1990-es évekhez viszonyítva a 2000-es években a házasságkötések száma több, mint 20%-al csökkent.

A településen a 15 életév feletti lakosságból 830 pár él házastársi kapcsolatban. Elvált: 57 fő férfi, 70 fő nő. Élettársi kapcsolatban él: 95 pár. Élettársi kapcsolatot több mint 50%-ban a nőtlen és hajadon jogállású párok létesítenek. Az elváltak közül a nők élnek inkább élettársi kapcsolatban, ez az élettársi kapcsolatok 21%-a. A párkapcsolatban élők (házasság, élettársi kapcsolat) 40,6% gyermektelen, 23,3% nevel 1 gyermeket.



A gyermekeiket egyedül nevelők 13%-át teszik ki a településen élő, gyermeket nevelő családoknak. Az egyszülős családok többnyire 1 gyermeket nevelnek.(65%).

A nyugdíjszerű ellátásban részesültek közül az öregségi nyugdíjban részesülők aránya 43%, de jelentős a rokkantsági nyugdíjasok számaránya is, ők a célcsoport 17%-át alkotják.



A korhatár alatti rokkant nyugdíjasok nyugdíjának összege az országos átlag 97%-a, míg a saját jogú öregségi nyugdíjak összege az országos átlag nyugdíj 91%-a. Ez a különbség adódik abból, hogy a sajátjogú öregségi nyugdíjra jogosultak szolgálati ideje alatt az átlagnál kevesebb jövedelmet szereztek, míg a rokkant nyugdíjasok a magasabb jövedelem kategóriával rendelkező, jobban jövedelmező munkahelyeket cserélték fel a nyugdíjra.

II.7. A fogyatékossgal élők

	Számuk összesen:	Ebből 18 év alatti	Ebből 18 év feletti	Nyugdíjkorhatárt betöltötték
<i>Értelmi fogyatékosok</i>	46	5	34	7
összesből				
- enyhe	21	5	21	2
- közép súlyos	6	-	6	3
- súlyos	9	-	7	2
<i>Mozgássérültek</i>	48	-	34	14
<i>Látássérültek</i>	15	-	8	7
<i>Halmozottan</i>	6	-	3	3

A településen élő fogyatékosok közül a legnagyobb számban a mozgásfogyatékosok élnek (48 fő), ők az összes fogyatékkal élő 44%-át alkotják. Jelentős létszámú csoport az értelmi fogyatékosok csoportja is, akik a célcsoport 42%-át alkotják.

A pszichiátriai betegek száma 2009. évben a településen működő házi orvosi szolgálat adatai alapján kb. 25 fő. Életkor szerint kétharmaduk 18 év feletti, egyharmaduk pedig a nyugdíjkorhatárt betöltötte.

Jelentős csoport szenvedélybetegeké, a házi orvosi szolgálatok jelentése alapján 32 fő, és a csoport 68%-a aktív korú.



A településen életvitelszerűen tartózkodó hajléktalanokról nincs információ, de vannak a hajléktalansággal veszélyeztetett emberek a településen, hiszen a megélhetési nehézségek a lakosság közel 40%-át érintik.

II.8. A foglalkoztatottság helyzete Biharnagybajomban

(forrás: Észak-alföldi Regionális Munkaügyi Központ, továbbiakban MÜK)

Biharnagybajomban - a 2009. augusztus 20-i állapot szerint – a munkavállaló korú népesség száma 1926 fő, a település relatív mutatója 15,06 % (a regisztrált álláskeresők a munkavállaló korú népesség százalékában), ez 1,79 relatív mutatót jelent az országos átlaghoz (8,39) viszonyítva. 2009-ben - a MÜK adatai alapján - a munkanélküliek száma a településen folyamatos emelkedést mutat, általános tendencia, hogy leginkább a téli hónapokban emelkedik az álláskeresők száma, mely az elsősorban mezőgazdasági tevékenységet folytató munkahelyek szezonálisának köszönhető.

A Püspökladányi Kirendeltségen a fent említett időpontban 4.152 fő álláskeresőt tartottak nyilván, ebből tartósan munkanélküli 1.343 fő. A nyilvántartottak 7,8 %-a biharnagybajomi lakóhellyel rendelkezik. A kirendeltség statisztikai adatai alapján alkalmi munkavállalói könyvet 8.168-an váltottak ki, ebből 446-an biharnagybajomiak. (Megjegyzendő, hogy 2010-ben nagy valószínűséggel az alkalmi munkavállalói kiskönyv megszűnik, de ennek a munkanélküliek számára – nagy valószínűséggel – semmilyen hatása nem lesz.)

A Kirendeltség képzési statisztikájából kitűnik, hogy a biharnagybajomi munkanélküliek képzési hajlandósága alacsony: 2008-ban a 240 képzésbe bevont álláskeresőből mindössze 12 volt biharnagybajomi, 2009-ben pedig 87-ből csak 2 fő. (Ennek – az inaktivitás mellett – az is lehet az oka, hogy a MÜK-ok által kínált és támogatott képzések gyakran nem esnek egybe a térségben preferált szaktudások iránti igényekkel.)

II.9. A kisebbségek helyzete Biharnagybajomban

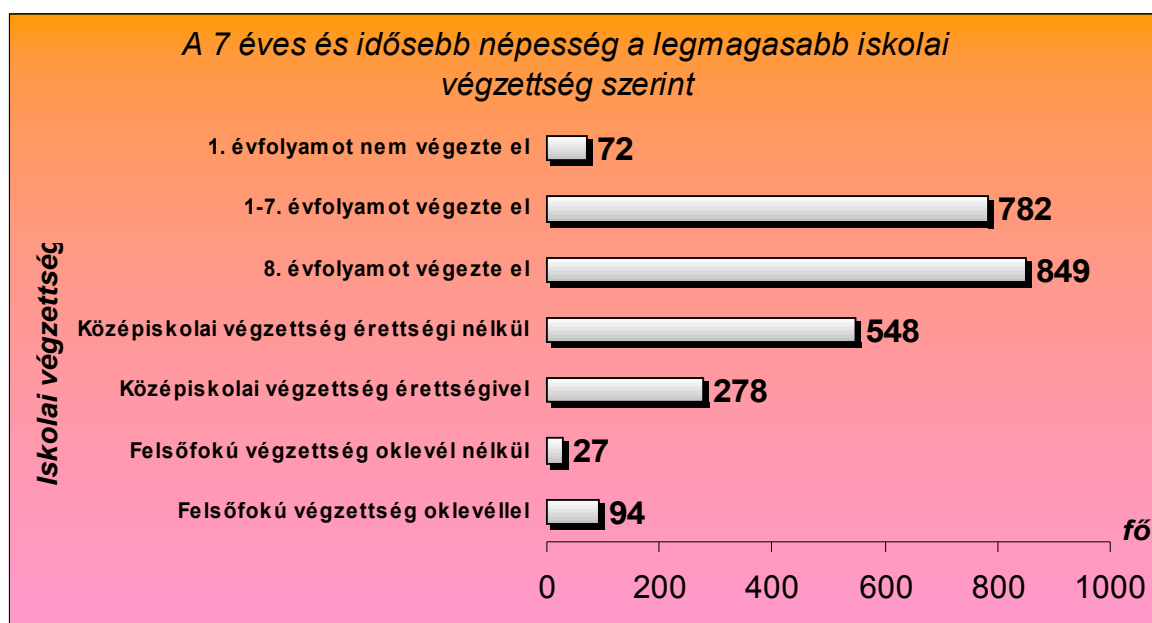
A településen 2006 óta Cigány Kisebbségi Önkormányzat nem működik, pedig 2001. évben, a népszámlálás során 116 vallották magukat cigány nemzetiségűeknek. A volt kisebbségi önkormányzat adatai szerint a településen cigány nemzetiségű lakosság becsült száma eléri a 600 főt. Közülük az aktív korúak kb. 90%-a munkanélküli. A marginalizálódott helyzetben egyre gyakoribb a nem roma lakosság kárára elkövetett bűnelkövetés, egyre



többször előfordul a nem roma származású lakosság kárára elkövetett rablás is. A lakosság ezek miatt egyre nehezebben tolerálja a cigányság ezen cselekedeteit.

Az Önkormányzat igyekszik segíteni a romák helyzetén pénzbeli ellátásokkal, (pl.: rendkívüli gyermekvédelmi támogatás/kedvezmény, átmeneti segély, óvodáztatási támogatás, stb.), de e támogatások folyósításával az alapvető problémák nem oldódnak meg. A roma lakosság körében nagy számban jelentkező szociális problémák megoldása összetett feladat, melyben jelentős szerepet kell, hogy kapjon az oktatás, a szociális terület és a munkahelyteremtés is.

A munkahely-keresés és a munkavállalás lehetőségeit alapvetően befolyásolja a megszerzett iskolai végzettség. A teljes lakónépesség 61% 8. általános v. annál alacsonyabb iskolai végzettséggel rendelkezik. (forrás KSH, 2003.)



II.10. Összegzés

Az alacsony iskolai végzettség csak a kisegítő v. betanított munkák elvégzésére ad lehetőséget, eleve hátrányos helyzetbe hozva ezzel a legrászorulóbb rétegeket. A helyzet komolyságát jelzi az a nemzetközi felmérés, melynek eredményei azt mutatják, hogy a szülők iskolai végzettségének ismeretében a gyermek hatéves korában 96 %-os biztonsággal megjósolható az általa megszerzhető iskolai végzettség. Az alulképzett és gyengén motivált cigányság esetében ez azt jelenti, hogy gyermekeik is nagy valószínűséggel 8 osztályt vagy annál kevesebbet fognak elvégezni és emiatt a munkaerő-piaci versenyben igen jelentős



hátránnyal indulnak majd, tovább növelve ezzel a saját kirekesztettségüket és lemaradásukat a társadalom középső rétegeitől.

III. Szociális szolgáltatási struktúra

Alapvető jogszabályváltozások a koncepció elkészítése óta

Szociális terület:

A pénzbeli és természetbeni szociális ellátások igénylésének és megállapításának, valamint folyósításának részletes szabályairól szóló 63/2006. (III.27.) Korm. rendelet hatályba lépésével egyidejűleg a 32/1993.(II.17.) korm. rendelet hatályát veszítette.

A Képviselő-testület a pénzbeli és természetben nyújtott szociális ellátások szabályozásáról szóló 19/2004.(IV.30) Kt. rendeletét hatályon kívül helyezte és megalkotta a 13/2007. (XII.27.) Kt. rendeletét. A rendeletben az 1993. évi III. tv. módosításaiból eredő változások kerültek átvezetésre, valamint egyes ellátásoknál módosult a jogosultsági feltétel.

Gyermekvédelmi terület:

Megalkotásra került a gyermekvédelmi és gyámügyi feladat- és hatáskörök ellátásról, valamint a gyámhatóság szervezetéről és illetékességéről szóló 331/2006. (XII.23.) korm. rendelet.

A pénzbeli és természetben nyújtott szociális ellátások

Az ellátási formák a következők:

Pénzbeli ellátások:

- Időskorúak járadéka
- Rendszeres szociális segély
- Lakásfenntartási támogatás
- Ápolási díj
- Átmeneti segély
- Temetési segély
- Munkanélküliek jövedelempótló támogatása
- Rendszeres gyermekvédelmi támogatás (2005. dec. 31-ig)
- Rendkívüli gyermekvédelmi támogatás

Természetbeni ellátások:

- Köztemetés
- Közgyógyellátás



- Egészségügyi szolgáltatásra való jogosultság
- Rendszeres gyermekvédelmi kedvezmény (2006. jan. 01-től)
- Óvodáztatási támogatás

Az 1993. évi III. tv. 86-87. § határozza meg a települések számára kötelezően előírt

személyes gondoskodás körében elvégzendő feladatokat.

Ebből adódóan Biharnagybajomban a következő ellátásokat köteles biztosítani:

Biharnagybajom: 2970 Fő					
Ellátási forma	2000 alatt	Biharnagybajom	10000 felett	20000 felett	30000 felett
Étkeztetés	•	x	•	•	•
Házi segítségnyújtás	•	x	•	•	•
Családsegítés és gyermekjóléti szolg	•	x	•	•	•
Speciális alapellátások		x	•	•	•
Idősek klubja		x	•	•	•
Idősek gondozóháza			•	•	•
Fogyatékosok nappali int.				•	•
Szenvedélybetegek nappali int.				•	•
Pszichiátriai betegek nappali int.				•	•
Nappali melegedő				•	•
Fogyatékosok gondozóháza					•
Szenvedélybetegek gondozóháza					•
Pszichiátriai betegek gondozóháza					•
Hajléktalanok éjjeli menedéke					•

A településen kötelezően biztosítandó, személyes gondoskodást nyújtó ellátások:

- Étkeztetés
- Házi segítségnyújtás, jelzőrendszeres házi segítségnyújtás
- Családsegítés
- Gyermekjóléti szolgáltatás
- Speciális alapellátás: közösségi pszichiátriai ellátás, támogató szolgálat, szenvedélybetegek ellátása
- Idősek klubja

A személyes gondoskodást nyújtó ellátások működtetése integrált formában történik - az 1993. évi III. tv.-ben foglaltaknak megfelelően - a községben a Biharnagybajomi Szociális Alapszolgáltatási Központ és Bölcsőde intézménye látja el a szociális étkeztetés, a házi segítségnyújtás, a gyermekjóléti szolgálat, a családsegítés, az idősek nappali ellátása és a bölcsőde feladatait.



A településen a támogató szolgáltatás és jelzőrendszeres házi segítségnyújtás ellátást társulási szerződés keretében látja el a „Kristály” Szociális és Gyermejjóléti Társulás Szociális Szolgáltató Központ, illetve a „Segítő Kezek” Szociális Szolgáltató Központ és Gyermejjóléti Szolgálaton keresztül.

III.1. Pénzbeli ellátások

III.1.a) Időskorúak járadéka

Az időskorúak járadéka a megélhetést biztosító jövedelemmel nem rendelkező időskorú személyek részére nyújtott támogatás. A települési Önkormányzat járadékban részesíti azt a 62. életévét betöltött személyt, akinek havi jövedelme, valamint saját és vele együtt lakó házastársa jövedelme alapján számított egy főre jutó havi jövedelme nem haladja meg az öregségi nyugdíj mindenkori legkisebb összegének 80 %-át, egyedülálló esetén a 95 %-át.

A koncepció elkészítése óta megváltozott a hatáskör gyakorlója, 2007. január 1-től a jegyző állapítja meg az ellátásra való jogosultságot.

Az ellátás igénybevételének alakulása:

	2004	2005	2006	2007	2008	2009
időskorúak járadéka	3	3	3	2	3	3



III.1.b) Rendszeres szociális segély

A rendszeres szociális segély rendszere gyökeresen megváltozott 2009-ben. Az **„Út a munkához” program** keretébe illetően 2008. december 15-én döntött az Országgyűlés az egyes szociális és foglalkoztatási törvények módosításáról szóló 2008. évi CVII. törvényről



(továbbiakban: Eszft.). Ehhez kapcsolódóan módosultak a végrehajtási rendeletek is, az önkormányzatokat érintően a pénzbeli és természetbeni szociális ellátásokkal kapcsolatos egyes kormányrendeletek módosításáról szóló 341/2008. (XII.30.) Korm. rendelettel.

A program kiemelt célja, hogy komplex intézkedéseivel járuljon hozzá ahhoz, hogy a munkára képes, tartósan munkanélküli személyek a korábbinál fokozottabb mértékben vegyenek részt valamely közfoglalkoztatási formában, hogy rendszeres munkajövedelemhez jussanak, és közelebb kerüljenek a munka világához.

A változások célja többirányú:

- a segélyezettek munkaerő-piaci pozíciójának javítása,
- a segélyezés munka ellen ösztönző hatásának mérséklése,
- a foglalkoztatás növelése,
- a szociális és munkaügyi szolgáltatások együttműködésének erősítése a segélyezettek integrációja érdekében.

A szociális igazgatásról és szociális ellátásokról szóló 1993. évi III. törvény (a továbbiakban: Szt.) módosításával 2009. évtől a hátrányos munkaerő-piaci helyzetű, aktív korú személyek ellátórendszere differenciálódik, a rendszeres szociális segély már csak egyik formája lett az önkormányzati ellátásoknak.

Mindez kifejeződik a törvény alcímében is - „*Aktív korúak ellátása*” -, amelynek szabályai a korábbiakhoz képest jobban figyelembe veszik az egyéni élethelyzetet, képességeket, a munkára való ösztönzést.

Az ellátásra jogosultak közül:

a.) a munkavégzésbe bevonhatók:

- közfoglalkoztatásban vesznek részt és különböző típusú munkaerő-piaci, valamint szociális szolgáltatások járnak részükre,
- pénzbeli ellátásként pedig rendelkezésre állási támogatás (továbbiakban: RÁT) illeti meg őket, ha közfoglalkoztatásban nekik nem felróható okból, nem tudnak részt venni

b.) a képzésbe bevonhatók: a szociális ellátás folyósításának feltétele, hogy aki 35. életévét nem töltötte be, és általános iskolai végzettséggel nem rendelkezik olyan képzésben köteles részt venni, amely az általános iskolai végzettség megszerzésére, vagy a szakképzés megkezdéséhez szükséges kompetenciák megszerzésére irányul. A képzés időtartamára, ha keresetpótló juttatást nem állapítanak meg részükre, a RÁT illeti meg őket

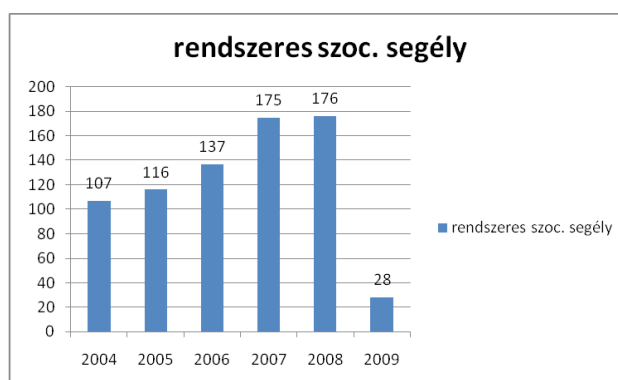


c.) a munkavégzésre nem kötelesek: továbbra is rendszeres szociális segélyt kapnak (továbbiakban: RSZS), számukra a közfoglalkoztatásban való részvétel nem előírás, ugyanakkor a segélyre jogosult személy is vállalhatja az önkormányzattal kötött megállapodásban, hogy részt vesz a közfoglalkoztatásban, (ebben az esetben a RÁT szabályokat kell rájuk alkalmazni).

Az aktív korúak ellátására jogosultak körébe tartozó személyek közül a közfoglalkoztatásban, vagy képzésben részt vevőket az állami foglalkoztatási szerv (Munkaügyi Központ) álláskeresőként veszi nyilvántartásba, és velük álláskeresői megállapodást köt. Ennek keretében ez az ellátotti csoport képzésben és közfoglalkoztatásban vesz részt. A közfoglalkoztatás feltételeit a települési önkormányzatok biztosítják. A munkavégzés időtartamára természetesen munkabér jár, pénzügyi ellátást, azaz a rendelkezésre állási támogatást pedig csak arra az időtartamra kell folyósítani, amikor a jogosult számára az önkormányzat éppen nem tud munkát biztosítani.

A szolgáltatástervezési koncepció elkészítése óta a változások a következők:

	2004	2005	2006	2007	2008	2009
rendszeres szoc. segély	107	116	137	175	176	28
rendelkezésre állási tám.						164



III.1.c) Közcélú foglalkoztatás

A Szt. módosításával 2009. évtől a hátrányos munkaerő-piaci helyzetű aktív korúaknak (rendelkezésre állási támogatásban részesülők) kötelező a közfoglalkoztatásban részt venni. A közcélú munka megszervezése a települési önkormányzat feladata. 2009. április 14-től indult először a rendelkezésre állási támogatásban (továbbiakban: RÁT)



részesülők nagyobb létszámú foglalkoztatása. A foglalkoztatás időtartama a törvényi előírás szerint legalább évi 90 munkanap. A 90 munkanap leteltével hosszabbításra is lehetőség van. Akik a 90 nap alatt beilleszkedtek, munkájukat jól látták el és maradni akartak, illetve az adott intézmény javasolta a továbbfoglalkoztatásukat, azoknak a munkavállalóknak meghosszabbítottuk a munkaszerződését.

2009-ben 207 fő részesült aktív korúak ellátásában, melyből 28 fő rendszeres szociális segélyben, 179 fő rendelkezésre állási támogatásban részesült. A rendelkezésre állási támogatásban részesülők közül 132 fő került közcélú munkára behívására.

III.1.d) Lakásfenntartási támogatás

A lakásfenntartási támogatás a szociálisan rászorult személyeknek, családoknak az általuk lakott lakás vagy nem lakás céljára szolgáló helyiség fenntartásával kapcsolatos rendszeres kiadásaik viseléséhez nyújtott hozzájárulás. A támogatás fajtái: alanyi jogon, normatív alapon és méltányosságból állapítható meg. Önkormányzatunk csak normatív alapon nyújt támogatást.

Normatív alapon jogosult az a személy, akinek a háztartásában az egy főre jutó havi jövedelem nem haladja meg az öregségi nyugdíj mindenkori legkisebb összegének 150 %-át (ez 2009-ben 42.750 Ft), feltéve, hogy a lakásfenntartás elismert havi költsége a háztartás havi összjövedelmének 20 %-át meghaladja.

	2004.	2005.	2006.	2007.	2008.	2009.
Normatív lakásfenntartási támogatás	103	140	184	182	189	152

III.1.e) Ápolási díj

Az ápolási díj a tartósan gondozásra szoruló személy otthoni ápolását ellátó nagykorú személy részére biztosított anyagi hozzájárulás.

Alanyi jogon járó ápolási díj

Ápolási díjra jogosult – a jegyes kivételével az a hozzátartozó, aki önmaga ellátására képtelen, állandó és tartós felügyeletre szoruló:

- súlyos fogyatékos, vagy
- tartósan beteg 18 év alatti gyermek gondozását, ápolását végzi.



Az ápolási díj összege nem lehet kevesebb, mint az **öregségi nyugdíj mindenkori legkisebb összege**. Az ápolási díj a központi költségvetésből visszaigényelhető. 2007. január 1-től az alanyi jogon járó ápolási díjról a jegyző dönt.

Fokozott ápolást igénylő az a személy, aki mások személyes segítsége nélkül önállóan nem képes:

- étkezni, vagy
- tisztálkodni, vagy
- öltözködni, vagy
- illemhelyet használni, vagy
- lakáson belül – segédeszköz igénybevételével sem – közlekedni feltéve, hogy a feltételek közül legalább három fennáll.

A feltételek fennállásáról a jegyző az illetékes megyei, szociális módszertani intézmény szakvéleménye alapján dönt. Jogosultság esetén az **öregségi nyugdíj mindenkori legkisebb összegének 130 %-a illeti meg az ápolót**.

Méltányosság alapján megállapított ápolási díj

Tartósan betegnek minősül az a személy, aki előreláthatólag három hónapnál hosszabb időtartamban állandó ápolást, gondozást igényel. A feltételeket az önkormányzat szociális rendeletében szabályozza. Összege a helyi költségvetésből finanszírozzák.

A szociális rendelet szerint a Képviselő-testület ápolási díjat biztosít méltányosságból a hozzátartozónak, aki a 18. életévét betöltött tartósan beteg személy gondozását, ápolását végzi, feltéve, hogy

- az ápolás miatt legalább 6 hónapja tartó munkaviszonyát megszüntette, vagy fizetés nélküli szabadságot vett, igénybe, továbbá
- az ápolttal közös háztartásban él és közeli hozzátartozói között nincs olyan személy, aki tartósan otthon tartózkodik,
- családjukban az egy főre jutó jövedelem az öregségi nyugdíjminimum összegét, egyedülálló esetén 150 %-át nem haladja meg.

Ápolási díj	2004.	2005.	2006.	2007.	2008.	2009.
Alanyi jogon megállapított	2	3	1	3	1	3
Fokozott gondozást igénylő alanyi jogon megállapított	-	-	4	8	1	2
Méltányossági jogon megállapított	4	2	2	2	3	2
Összesen:	6	5	7	13	5	7



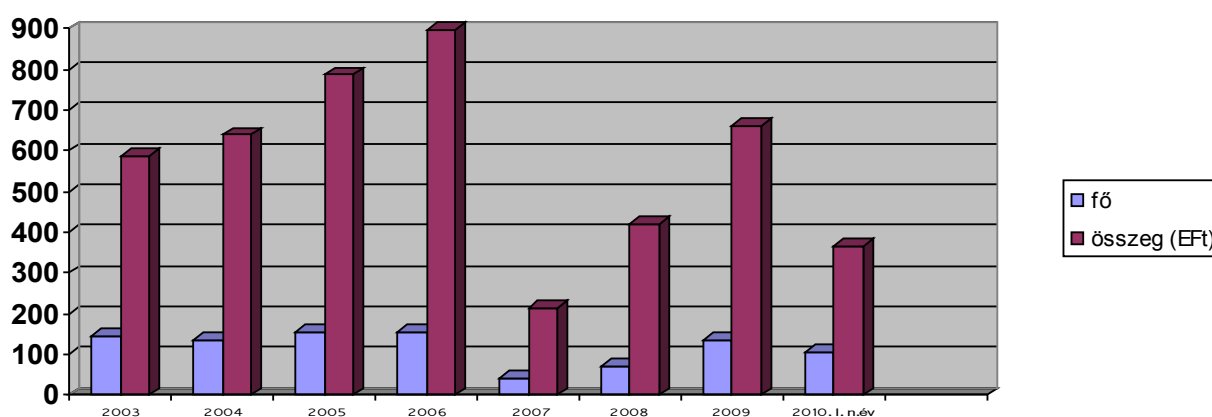
III.1.f) Átmeneti segély

A létfenntartást veszélyeztető, rendkívüli élethelyzetbe került, illetve időszakosan vagy tartósan létfenntartási nehézségekkel küzdő személy részére átmeneti segély állapítható meg.

Átmeneti segély megállapítható kiskorúak napközi térítési díjának részben vagy teljes egészében való megtérítésére, gyerekek és felnőttek ruházatának pótlására, élelmezésére, tüzelő, illetve más alapvető cikkek beszerzésére.

A segély folyósításának feltétele, hogy a kérelmező és a vele közös háztartásban élők havi egy főre jutó jövedelme az öregségi nyugdíj mindenkori legkisebb összegét ne haladja meg. Egyedül élő kérelmező esetén az egy főre jutó jövedelem az öregségi nyugdíjminimum mindenkori legkisebb összegének 150%-át ne haladja meg.

Az átmeneti segély pénzbeli ellátás helyett természetben is nyújtható



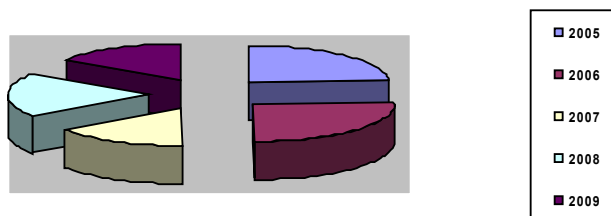
	2003.	2004.	2005.	2006.	2007.	2008.	2009.	2010.03.31-ig
Fő	147	134	155	156	43	71	135	107
Ft	587.000	639.700	787.500	896.500	214.852	421.500	663.500	365.840

A 2009-es és a 2010-es adatok jól mutatják, hogy az egyre rosszabb gazdasági helyzet, a növekvő munkanélküliség, valamint az önfenntartási költségek növekedésének hatásai miatt egyre több lakos kerül olyan helyzetbe, hogy átmeneti segély igénylésére kényszerül, melyek nagy többségének indokoltságához kétség sem férhet.



III.1.g) Temetési segély

Ilyen támogatás nyújtható annak, aki a meghalt személy eltemetéséről gondoskodott annak ellenére, hogy arra nem volt köteles, vagy tartásra köteles hozzátartozója volt ugyan, de a temetési költségek viselése saját, illetve családja létfenntartását veszélyezteti.



	2005.	2006.	2007.	2008.	2009.
Temetési segély	31	34	21	25	20

III.1.h) Rendszeres gyermekvédelmi támogatás/kedvezmény

A rendszeres gyermekvédelmi támogatás célja a szociálisan hátrányos helyzetben lévő családok anyagi támogatása a gyermek családi környezetben történő ellátásának elősegítése, illetve a gyermek családból történő kiemelésének megelőzése érdekében.

A családtámogatási rendszer átalakításáról szóló 2005. évi CXXVI. tv. érinti a gyermekvédelmi törvény (1997. évi XXXI. tv.) egyik pénzbeli ellátását, a rendszeres gyermekvédelmi támogatást is, hiszen a rendszeres gyermekvédelmi támogatás folyósítása 2005. december 31-ével törvény erejénél fogva megszűnt.

2006. január 1-jétől új jogosult számára rendszeres gyermekvédelmi támogatást nem lehetett megállapítani. Ezen időponttól – a feltételrendszer módosítása nélkül - életbe lépett a rendszeres gyermekvédelmi kedvezmény rendszere, mely természetbeni ellátási forma.

A rendszeres gyermekvédelmi kedvezményre való jogosultságát az eddigiektől eltérően 2006. július 1-től a jegyző állapítja meg 1 év időtartamra annak, akinek a családjában

1. az egy főre jutó havi jövedelem összege nem haladja meg az öregségi nyugdíj mindenkori legkisebb összegének 140 %-át, amennyiben gyermekét egyedül nevelő szülő neveli, vagy ha a gyermek tartósan beteg, illetve súlyosan fogyatékos,
2. az egy főre jutó havi jövedelem nem haladja meg az öregségi nyugdíj mindenkori legkisebb összegének 130 %-át amennyiben a gyermeket családban nevelik



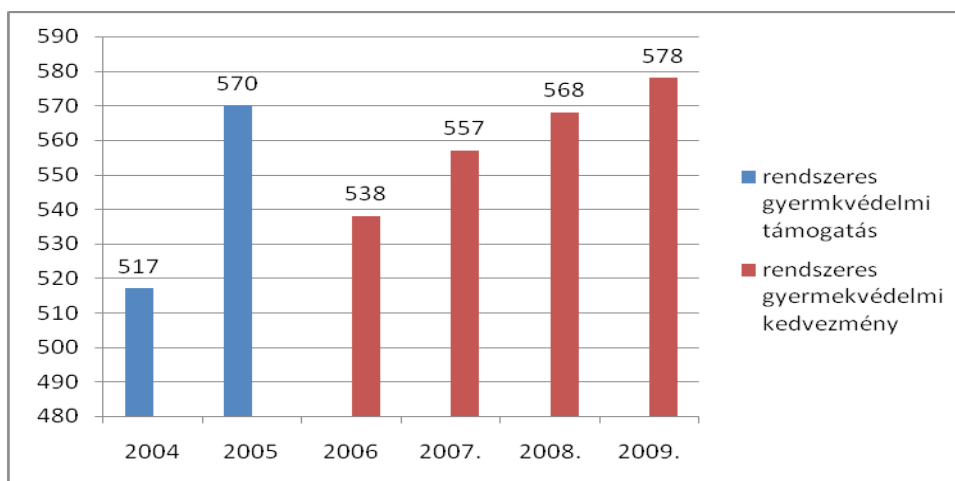
feltéve, hogy a vagyoni helyzet vizsgálata során az egy főre jutó vagyoni értéke nem haladja meg külön-külön vagy együttesen a törvényben meghatározott értéket.

A rendszeres gyermekvédelmi kedvezményre való jogosultság megállapítását a szülő vagy más törvényes képviselő, illetve a nagykorú személy is kérheti.

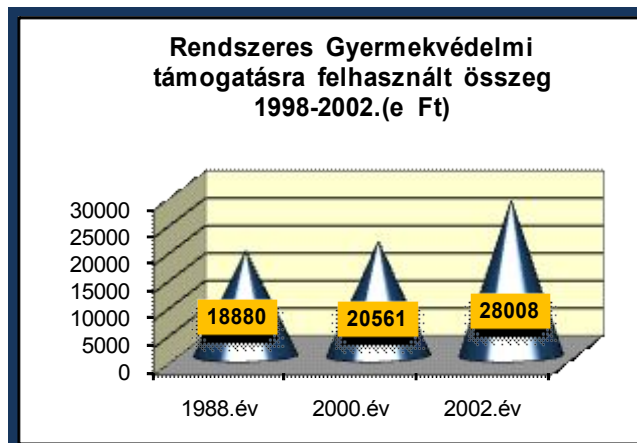
A feltételek fennállása esetén a rendszeres gyermekvédelmi kedvezményre való jogosultság a gyermek nagykorúvá válása esetén is megállapítható, ameddig a jogosult nappali oktatás munkarendje szerint tanulmányokat folytat, de legfeljebb 23. életévének betöltéséig, továbbá ha a jogosult felsőfokú oktatási intézmény nappali tagozatán tanul, legfeljebb 25. életévének betöltéséig.

A rendszeres gyermekvédelmi kedvezményben részesülők évente ként alkalommal – július és november hónapban – pénzbeli támogatásra jogosultak. (2009-ben 5800,-Ft/alkalom/fő)

	2004	2005	2006	2007.	2008.	2009.
rendszeres gyermekvédelmi támogatás	517	570				
rendszeres gyermekvédelmi kedvezmény			538	557	568	578



Továbbá természetbeli ellátásként a rendszeres gyermekvédelmi ellátásban részesülő családok gyermekei ingyenesen étkeznek a bölcsődében, óvodában.



III.1.i) Rendkívüli gyermekvédelmi támogatás

A polgármester a gyereket rendkívüli gyermekvédelmi támogatásban részesíti, ha a gyereket gondozó család időszakosan létfenntartási gondokkal küzd vagy létfenntartását veszélyeztető rendkívüli élethelyzetbe került.

Létfenntartást veszélyeztető rendkívüli élethelyzet különösen: valamely családtag tartós betegsége, halála vagy betegségből eredő munkaképesség csökkenés miatt bekövetkezett legalább 30%-os mértékű jövedelem csökkenés, illetve az elemi kár miatt bekövetkezett rendkívüli kiadás.

	2004	2005	2006	2007.	2008	2009
rendkívüli gyermekv. támogatás	7	11	5	9	3	10

III.2. Természetbeli ellátások

III.2.a) Köztemetés

A haláleset helye szerint illetékes települési önkormányzat polgármesterének kell – a halálesetről való tudomásszerzést követő 30 napon belül – gondoskodnia az elhunyt személy közkölségen történő eltemettetéséről, ha

- a) nincs vagy nem lelhető fel az eltemettetésre köteles személy, vagy
- b) az eltemettetésre köteles személy az eltemettetésről nem gondoskodik.

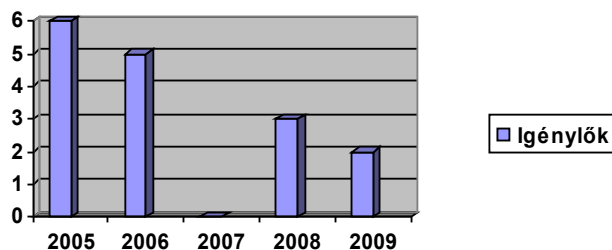
Az elhunyt személy elhalálozása időpontjában fennálló lakóhelye szerinti települési önkormányzat a köztemetés költségét a haláleset helye szerint illetékes önkormányzatnak megtéríti. A megtérítés iránti igényt a köztemetés elrendelésétől számított hatvan napon belül kell bejelenteni.

Az elhunyt személy utolsó lakóhelye szerinti települési önkormányzat:

- a) a költségeket hagyatéki teherként a területileg illetékes közjegyzőnél bejelenti, vagy



b) az eltemettetésre köteles személyt a köztemetés költségeinek megtérítésére kötelezi.



	2005.	2006.	2007.	2008.	2009.
Köztemetés	6	5	0	3	2

III.2.b) Közgyógyellátás

Szociálisan rászorult személy részére az egészségi állapota megőrzéséhez és helyreállításához kapcsolódó kiadásainak csökkentése érdekében biztosított hozzájárulás. A közgyógyellátásra való jogosultságról a települési önkormányzat jegyzője dönt.

Alanyi jogon közgyógyellátásra jogosult:

- átmeneti gondozott, átmeneti és tartós nevelésbe vett kiskorú,
- rendszeres szociális segélyben részesülő egészségkárosodott személy,
- pénzellátásban részesülő hadigondozott és a nemzeti gondozott,
- központi szociális segélyben részesülő,
- rokkantsági járadékos,
- az, aki I., II. csoportú rokkantsága alapján részesül nyugellátásban, baleseti nyugellátásban,
- az, aki, vagy aki után szülője vagy eltartója magasabb összegű családi pótlékban részesül.

A jogosultság két évre kerül megállapításra.

Normatív alapon közgyógyellátásra jogosult:

Az a szociálisan rászorult személy:

- akinek a rendszeres gyógyító ellátás költsége az öregségi nyugdíj mindenkori legkisebb összegének 10%-át meghaladja, feltéve, hogy a családjában az egy főre jutó havi jövedelem nem éri el az öregségi nyugdíj mindenkori legkisebb összegét, egyedül élő esetén annak 150%-át.

A jogosultság egy évre kerül megállapításra.

Méltányossági alapon közgyógyellátásra jogosult:

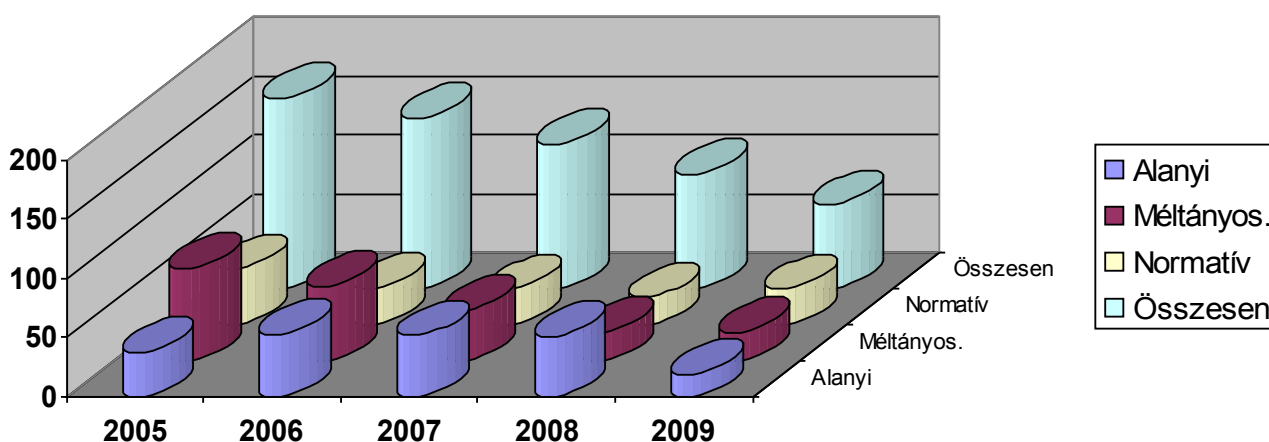


Az a szociálisan rászorult személy:

- akinek a családjában az egy főre jutó jövedelem nem haladja meg az öregségi nyugdíj mindenkori legkisebb összegének 200%-át, egyedül élő esetén annak 250%-át, és
- a MEP által elismert havi rendszeres gyógyító ellátási költsége meghaladja az öregségi nyugdíj mindenkori legkisebb összegének 25%-át.

A jogosultság egy évre kerül megállapításra.

Kiadott igazolványok:



Megnevezés	2005. év	2006. év	2007. év	2008. év	2009. év
Alanyi	37 db	52 db	51 db	50 db	18 db
Méltányossági	78 db	63 db	42 db	24 db	23 db
Normatív	47 db	31 db	30 db	23 db	30 db
Összesen	162 db	145 db	123 db	97 db	71 db

III.2.c) Egészségügyi szolgáltatásra való jogosultság

Az egészségügyi szolgáltatásra való jogosultságot szociális rászorultsága alapján a települési önkormányzat jegyzője állapítja meg:

- a.) akinek családjában az egy főre jutó havi jövedelem az öregségi nyugdíj mindenkori legkisebb összegének 120%-át,
- b.) aki egyedülálló és jövedelme az öregségi nyugdíj mindenkori legkisebb összegének 150%-át nem haladja meg,

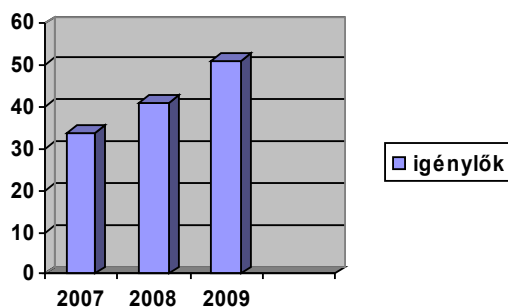
és családjának vagyona nincs.



A szociális rászorultság igazolásáról a jegyző hatósági bizonyítványt állít ki 1 évre. A bizonyítvány tartalmazza: a rászoruló személy nevét, lakcímét, TAJ számát, a rászorultság tényét, hatályosságát.

A hatósági bizonyítvány a feltételek fennállása esetén ismételten kiadható.

Kiadott hatósági bizonyítványok:



2007. év	2008. év	2009. év
34 db	41 db	51 db

III.2.d) Fiatalközvetítés első lakáshoz jutásának helyi támogatása

A támogatás formája egyszeri, vissza nem térítendő támogatás.

A kérelem benyújtható:

- a, lakásvásárlás céljából
- b, lakásépítés céljából

Összege: maximum 200.000. Ft.

a. Lakásvásárlás céljából:

A kérelemhez csatolni kell:

- az adásvételi szerződés eredeti (vagy hitelesített) példányát
- házassági anyakönyvi kivonat másolatát
- lakcímet igazoló dokumentum másolatát

A kérelmező a kérelem benyújtásával büntetőjogi felelőssége tudatában kijelenti, hogy a kérelemben közölt adatok a valóságnak megfelelnek.



b. Lakásépítés céljából:

A kérelemhez csatolni kell:

- a jogerős építési engedély eredeti példányát
- házassági anyakönyvi kivonat másolatát
- lakcímet igazoló dokumentum másolatát

A kérelmező a kérelem benyújtásával büntetőjogi felelőssége tudatában kijelenti, hogy a kérelemben közölt adatok a valóságnak megfelelnek.

A kérelem teljesíthetőségét a Képviselő-testület állapítja meg.

Megnevezés	2009. év
Fiatal házasok első lakához jutásának helyi támogatása	3 fő

III.2.e) Óvodáztatási támogatás

2009. január 1-én lépett hatályba a gyermekvédelmi törvényben került szabályozásra az óvodáztatási támogatás.

Óvodáztatási támogatást kapnak a halmozottan hátrányos helyzetű gyermekek szülei. A támogatást az kérheti, akinek a gyereke rendszeres gyermekvédelmi támogatásban részesül, a szülő a gyerek három éves koráig legfeljebb általános iskolai végzettséggel rendelkezik, a gyereket pedig legkésőbb annak az évnek a végéig beiratják az óvodába, amikor betölti negyedik életévét. A kicsinek azonban a támogatás elnyerése után is rendszeresen járnia kell óvodába, ami azt jelenti, hogy naponta legalább 6 órát ott kell töltenie, és az „ovis tanév” 25 százalékánál többet nem hiányozhat.

Aki megfelel a feltételeknek, az a gyermek beíratásakor húszezer forintot kap természetben (ruha, cipő, tisztálkodási felszerelés).

Ha a gyermeket 2009. 01. 01-je előtt írták be az óvodába, akkor a szülő első alkalommal tízezer forintra jogosult.

Ha a gyerek rendszeresen jár az óvodába, abban az évben még két alkalommal, júniusban és decemberben további tíz-tíz ezer forintra jogosult. A támogatást csak az egyik szülő veheti igénybe.

A jogosultságot a jegyző állapítja meg, a támogatást ezután az Államkincstár utalja át az önkormányzatnak. A támogatás 2009-ben 22 fő részére került első alkalommal természetben megállapításra és 60 (41 fő) alkalommal került első vagy második alkalommal történő kifizetésre sor.

III.2.e) Krízishelyzetbe került személyek támogatása



Az állami szociális rendszer keretében nyújtott szociális segélyként egyszeri, vissza nem térítendő támogatást állapíthat meg a regionális nyugdíj-biztosítási igazgatóság (a továbbiakban: Igazgatóság) a Magyar Köztársaság területén bejelentett lakó- vagy tartózkodási hellyel rendelkező, nagykorú személynek, ha

a) a családjában a kérelem benyújtását megelőző hónapban az egy főre jutó havi jövedelem a minimálbér nettó összegét (2009-ben 57 815 forintot, 2010. február 1-től 60 235 forintot) nem haladta meg,

b) részére a társadalombiztosítási nyugellátásról szóló 1997. évi LXXXI. törvény 6. §-a szerinti nyugellátást nem folyósítanak, és

c) a gazdasági válsághoz kapcsolódó, előre nem látható esemény következtében a családja mindennapi életvitelének fenntartását súlyosan veszélyeztető krízishelyzetbe került. A család mindennapi életvitelének fenntartását súlyosan veszélyeztető krízishelyzetnek minősül különösen, ha a kérelmező

a) a munkahelyét 2008. szeptember 30-át követően elvesztette,

b) jövedelme a 2008. szeptember havi jövedelméhez képest 20%-ot elérő mértékben csökkent,

c) lakáscélú kölcsönszerződéséből eredő fizetési kötelezettsége a törlesztő részlet 2008. szeptember havi összegéhez képest 20%-ot elérő mértékben emelkedett, vagy

d) egészségi állapota indokolja.

Nem jogosult támogatásra az a személy,

a) akinek a 2009. év folyamán 15 ezer forintot meghaladó összegben átmeneti segélyt állapítottak meg,

b) akinek esetében átmeneti segély megállapítása iránt eljárás van folyamatban, a kérelem elbírálásának időpontjáig, vagy

c) aki az e rendelet szerinti támogatás megállapítására irányuló kérelmének benyújtását megelőző 90 napon belül átmeneti segély megállapítására kérelmet még nem nyújtott be, kivéve, ha a helyi önkormányzat rendeletében előírt feltételek az átmeneti segélyre való jogosultságát egyébként kizárják.

A támogatás összege legalább húszezer forint, legfeljebb ötvenezer - különös méltánylásra okot adó körülmény fennállása esetén legfeljebb százezer - forint.



A támogatás megállapítása iránti kérelmet a kérelmező a lakó- vagy tartózkodási helye szerint illetékes települési önkormányzat jegyzőjénél, 2009. augusztus 1-je és 2010. április 30-a között nyújthatja be.

A kérelemhez mellékelni kell a jövedelem összegének igazolására alkalmas iratot vagy annak másolatát, valamint a lakáscélú kölcsönszerződéséből eredő fizetési kötelezettsége a törlesztő részlet 2008. szeptember havi összegéhez képest 20%-ot elérő mértékben emelkedése esetén a törlesztő részletének emelkedését igazoló iratot.

A támogatás egy alkalommal, a család egy tagja számára állapítható meg.

A jegyző a kérelmet elutasítja, ha a kérelmező

- a) a hiánypótlási felhívásnak a meghatározott határidőben nem tett eleget, vagy
- b) a támogatásra való jogosultság feltételeinek nem felel meg.

Ha a jegyző a kérelmet nem utasítja el:

A kérelmet 8 munkanapon belül továbbítja a székhelye szerint illetékes Igazgatóságnak.

Az Igazgatóság a támogatásról, illetőleg annak összegéről a kérelem beérkezésétől számított 10 munkanapon belül dönt.

Az Igazgatóság a kérelemről

- a) az egy főre jutó havi jövedelem összegének,
- b) a családban élő gyermekek számának,
- c) a különös méltánylásra okot adó körülménynek, és
- d) a kérelem elbírálásakor rendelkezésre álló forrás keretösszegének mérlegelésével

dönt.

Az Igazgatóság a támogatási összeg megállapításakor különös méltánylásra okot adó körülményként veheti figyelembe, hogy a kérelmező

- a) jövedelme a 2008. szeptember havi jövedelméhez képest 30%-ot meghaladó mértékben csökkent,
- b) lakáscélú kölcsönszerződéséből eredő fizetési kötelezettsége a törlesztő részlet 2008. szeptember havi összegéhez képest 30%-ot meghaladó mértékben emelkedett, vagy
- c) családjában legalább három 18. életévét be nem töltött gyermek eltartásáról gondoskodik.

A Nyugdíjfolyósító Igazgatóság 5 munkanapon belül gondoskodik a támogatás folyósításáról.

Megnevezés	2009. augusztus 1-től 2009. december 31-ig	2010. január 1-től 2010. március 31-ig
Krizishelyzetbe került személyek támogatása	65 fő	81



III.2.f) Élelmiszerbank

A település Önkormányzata többéves együttműködésben áll a Magyar Élelmiszerbank Egyesület egy non-profit szervezetével, melynek célja, hogy az információgyűjtés és publicitás eszközeivel kapcsolatot teremtsen az országunkban felhalmozódó élelmiszerfeleslegek és az arra rászorulóknak között, ezzel elősegítse a szegénység és az éhezés csökkenését.

Az Európai Élelmiszerbankok Szövetségének égisze alatt működő élelmiszerbankok a tavalyi évben összesen 220.000 tonna, 440 millió Euro értékű élelmiszert osztottak szét ingyenesen, közel 20.000 karitatív szervezet részére, melyek összesen mintegy 3 millió rászoruló emberhez juttattak el ételt, élelmiszert.

Ezen együttműködés keretében a településen évente 3-4 alkalommal 1000 rászoruló kap különböző – általában – tartós élelmiszerekből (liszt, búzadara, cukor, stb.) álló csomagot. Az élelmiszer-adományok kiosztását Dobos Sándorné, a népjóléti bizottság elnöke koordinálta a helyi önkormányzati szervezetekkel, intézményekkel együttműködve.

A települési Önkormányzat már a 2010-es évre is jelezte igényét a Magyar Élelmiszerbank Egyesület irányába, és a projekt koordinálásával Agócs Miklósné igazgatási csoportvezetőt és Oláh Gergely intézményvezetőt bízta meg.

III.3. Pénzbeli-természetbeli ellátások összegzése

Sarkalatos pont az elszegényedés és a munkanélküliség kapcsolatában a segélyezési, ellátási rendszer. A szociális szférában dolgozók számára szinte azonnal szembetűnik, hogy a munkanélküliek, a társadalom periferiáján élők alulmotiváltságában döntő szerepet játszik az, hogy a segélyek és a gyermekek után alanyi jogon járó családi pótlékok és egyéb juttatások összege az esetek többségében alig marad el a minimálbértől (sőt, együttesen bizonyos esetekben meg is haladja azt).

Fontos lenne a fokozott állami és önkormányzati szerepvállalás, mely az anyagi segítségnyújtás mellett magában foglalhatná a szakemberek által végzett lelki- és életvezetési tanácsadást is. Igen nagy segítséget jelenthetne a rászorulóknak munkába állítása, ill. beiskolázása, de ehhez a segítségre szorulóknak tenni akarására és aktivitására is feltétlenül szükség lenne. Fontos szerepet játszhatna ebben, hogy a szociális háló ösztönözze a rendszerbe bekerülőket arra, hogy - a segítő szakemberek támogatásával - kikerüljenek a szociális ellátó rendszerből. Ehhez azonban elsődleges szempont lenne az, hogy az



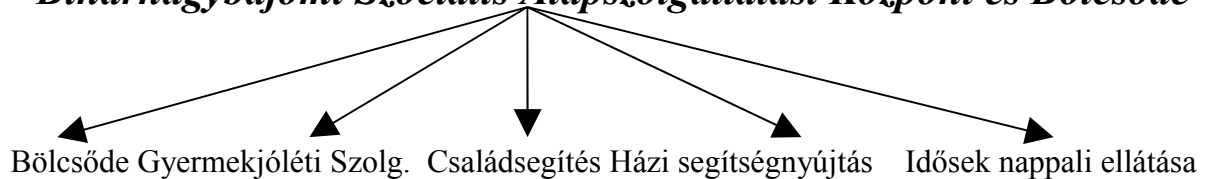
ellátásokból való kikerülés (pl.: munkába állás) előrelépést jelentsen – elsősorban – anyagi szempontból a családok számára.

III.4. Személyes gondoskodást nyújtó ellátások

Az önkormányzat a szociálisan és a gyermeki védelemre rászorultak részére személyes gondoskodást nyújtó alap- és szakosított ellátásokat biztosít.

Szociális alap- és szakosított ellátások

Biharnagybajomi Szociális Alapszolgáltatási Központ és Bölcsőde



Az Intézmény kiemelt céljai

- A Biharnagybajomi Szociális Alapszolgáltatási Központ és Bölcsőde célja, hogy a normatív finanszírozású szociális szolgáltatások segítségével az egyedi igényekhez igazított, komplex, rugalmas, eredményes, és a működési területén élők életminőségét javító szolgáltatásokat nyújtson, előtérbe helyezve a munkaerő piaci reintegrációt, ill. a szociális biztonság megteremtését.
- Cél, hogy olyan Intézményként működjön, mely sikeresen generál, irányít, segít olyan együttműködéseket, projekteket melyek révén a településen élők valóban hatékony segítséget kapnak kialakult élethelyzeteik kezeléséhez és a munkaerő piacra való visszatéréshez.
- Alakítson ki olyan, a helyi sajátosságoknak megfelelő együttműködéseket a közsféra intézményeivel (a települési vezetőkkel, a polgármesteri hivatalok munkatársaival, a jegyzőkkel, az oktatási- és szociális intézményekkel, munkaügyi központokkal) és a kistérségben működő civil szervezetekkel, melyek révén szolgáltatásai kistérségi szinten is meghatározóbb pozícióba kerülnek az ellátási területen.
- A kialakított együttműködések segítségével olyan hiánypótló szolgáltatásokat hozzon létre, amelyek komplexitásukkal, szervezettségükkel, intézményi és partneri háttérükkel alapvető bázist jelentenek a halmozottan hátrányos helyzetű kistérségből szinte teljesen hiányzó civil önszerveződésnek is.



- Együttműködései és intézményi háttere alapot kell, hogy biztosítson arra, hogy a kiemelt céljaihoz szükséges forrásfejlesztési (minőségjavítás, eszközbeszerzés, tárgyi- és személyi fejlesztések, működési feltételek) pályázatokon eredményesen vehessen részt, azokat sikeresen koordinálhassa és valósíthassa meg, ezzel is szolgálva alapvető céljai elérését és az ellátotti elégedettséget
- Cél, hogy a normatív finanszírozású szociális ellátások területén lehetőség szerint folytassa a humán erőforrás létszámának és szakmai munkájának fejlesztését, ezzel is bővítve az ellátotti kört és elégedettséget

A Biharnagybajomi Szociális Alapszolgáltatási Központ és Bölcsőde által biztosított szolgáltatások

III.4.1) Alapellátások

III.4.1) a) Étkeztetés

Igénybevevők köre: önmaguk ellátására egészségügyi és/vagy szociális helyzetük miatt nem képes idős v. rokkant személyek részére nyújt egyszeri meleg ételt igény szerinti házhoz szállítással.

Étkeztetésben kell részesíteni azt az igénylőt, illetve általa eltartottat is, aki kora vagy egészségi állapota miatt nem képes az étkezéssel más módon gondoskodni.

A településen élő fogyatékos személyek, pszichiátriai betegek, hajléktalan személyek vagy szenvedélybetegek részére lehetőséget kell biztosítani az étkeztetés igénybevételére, illetve segítséget kell nyújtani a saját lakóhelyükön történő étkezés biztosítására.

Az étkeztetést a Községi Önkormányzat Főzőkonyhájával együttműködve biztosítja Intézmény: az ételek telephelyre történő kiszállítását motoros járművel biztosítják, az ellátottakhoz való kihordást 5 fő házi gondozó végzi.

Az ételek napi díja kihordással együtt: 188-378 Ft között van, a térítési díjat a Községi Önkormányzat Képviselő-testülete határozza meg, a fizetendő összeg nagysága jövedelemfüggő.

A szolgáltatást igénybe vevők száma kb. 60 fő, de lehetőség van a szolgáltatás más, személyes gondoskodást nyújtó ellátással együtt történő igénybe vételére, pl. házi segítségnyújtással, ill. idősek nappali ellátásával együtt. A több szolgáltatást igénybe vevők létszáma kb. 45 fő.

A településen minden új ellátást-igénylőt el tudnak látni.



III.4.1) b) Házi segítségnyújtás

A házi segítségnyújtás olyan gondozási forma, amely az igénybe vevő önálló életvitelének fenntartását - szükségleteinek megfelelően - lakásán, lakókörnyezetében biztosítja.

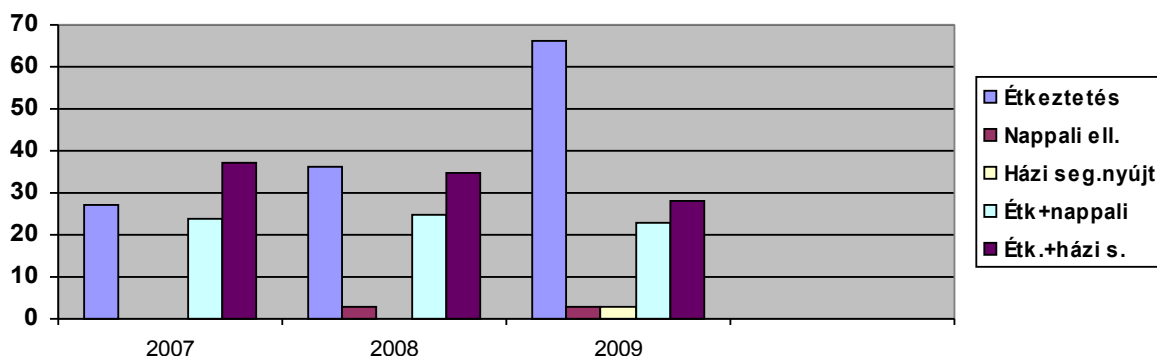
A házi gondozó feladatai ellátása során segítséget nyújt ahhoz, hogy az ellátást igénybe vevő fizikai, mentális, szociális szükséglete:

- a) saját környezetében,
- b) életkorának, élethelyzetének és egészségi állapotának megfelelően,
- c) meglévő képességeinek fenntartásával, felhasználásával, fejlesztésével biztosított legyen.

Ennek érdekében az Intézményben 2 főállású és 3 közcélú foglalkoztatott gondozó tartja rendszeresen a kapcsolatot az ellátottakkal, segíti őket napi önellátási igényeik kielégítésében: segítenek a lakókörnyezetük higiéniajának megtartásában, a bevásárlásban, a házi- szakorvosokkal való kapcsolattartásban.

A házi segítségnyújtás ellátás jelenleg térítésmentesen vehető igénybe.

A szolgáltatást igénybe vevők száma 2009-ben 30 fő, ebből 27-en az étkeztetést és a házi segítségnyújtást együttesen vették igénybe. A nemek szerinti megoszlásban a nők aránya a férfiakéhoz: 22-8. Ennek oka, hogy a szolgáltatást jórészt a magasabb életkorú, a 70. életévhez közelebbi lakosok veszik igénybe, és ebben az életkorban a nők száma jelentősen magasabb.



III.4.1) c) Családsegítő szolgálat

Az 1993. évi III. törvény a szociális igazgatásról és a szociális ellátásokról, a 2001. évi LXXIX. Törvény a szociális igazgatásról és szociális ellátásokról szóló 1993. évi III. törvény módosításáról, 1/2000. (I.7.) SzCsM rendelet a személyes gondoskodást nyújtó szociális



intézmények szakmai feladatairól és működésük feltételeiről, valamint a 9/1999. (XI.24.) SzCsM rendelet a személyes gondoskodást nyújtó szociális ellátások igénybevételéről szóló törvény értelmében:

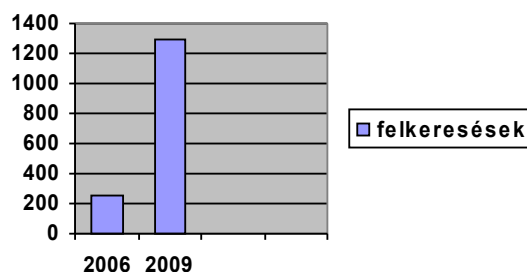
Célja: A településen élő szociális és mentálhigiénés problémák miatt veszélyeztetett, krízishelyzetbe került személyek, családok életvezetési képességének megőrzése, a problémákat kialakító okok megelőzése, valamint a krízishelyzet megszüntetésének elősegítése, valamint az életvezetési képesség megőrzése céljából nyújtott szolgáltatás.

Feladatai:

A feladatellátás szakmai tartalma:

A Családsegítő Szolgálat tevékenységét az egyénre, családra szabottan elkészített gondozási terv alapján végzi, személyes kapcsolat keretében. A szolgálat által az egyénnek, családnak nyújtott szolgáltatás térítésmentes. A családsegítés szolgáltatásait a rendeletben előírt forgalmi- és esetenaplóban kell dokumentálni, melyet az intézmény vezetője negyedévente ellenőriz.

A Családsegítő Szolgáltatás 2006. január 01-je óta működik településünkön. Az akkori év végi 253 bejegyzéshez képest a 2009-es érzékelhető emelkedést mutat az 1300-as adatával. A gondozott családok száma 30-ról 48-ra emelkedett.



A Családsegítő Szolgálattal elsősorban azok a személyek és családok kerülnek kapcsolatba, akik nehéz helyzetük miatt szorulnak segítségre. Ennek oka lehet külső, rajtuk kívül álló ok (gyakori a munkanélküliség miatt a szolgálatot felkeresők száma), de az is gyakran előfordul, hogy az egyén saját hibája miatt kerül olyan helyzetbe, amit támogatás nélkül nem tud megoldani.

Minden évben a forgalom meghatározó részét jelentik a gazdaságilag aktív korban lévő, munkanélküli, rossz anyagi és szociális körülmények között élő személyek. Munkája során – a jogszabályi előírásoknak megfelelően – tájékoztatást ad az ügyfeleknek a szociális és társadalombiztosítási ellátások formáiról, az ellátáshoz való hozzájutás lehetőségeiről.



Segítséget nyújt a kérelmek kitöltésében, a szükséges igazolások beszerzésében, valamint a kérelmek benyújtásában (pl. GYES, családi pótlék, nyugdíj, szociális ellátások, formanyomtatványok kitöltése, E-on, Tigáz, Munkaügyi Központ, Üdülési Csekk igényléséhez, segítőbeszélgetés, mentálhigiénés tanácsadás...stb.). A Szolgálat az intézményekkel napi kapcsolatban áll. A Máltai Szeretetszolgálattal együttműködve segítséget nyújtanak a ruha- és élelmiszeradományok kiosztásában.

A 2009-es évben indult az „Út a munkához” című program, melynek keretén belül a rendszeres szociális segélyben részesülőkkel kapcsolatot tartanak azokkal az aktív korú nem foglalkoztatottakkal, akik számára a jogosultság megállapításakor előírták a Családsegítő Szolgálattal való együttműködést.

Az érintett személyek száma: 25 fő. A kliensekkel közösen beilleszkedési tervet kell kidolgozni, amelynek célja: az aktív korú nem foglalkoztatott, rendszeres szociális segélyezett személyek élethelyzetében javulás álljon be, a megfelelő ellátásokhoz, szolgáltatásokhoz hozzájuthassanak.

A tapasztalatok azt mutatják, hogy általánosságban a pályakezdő fiatalok és a középkorosztály helyzete a legrosszabb, mivel a munkalehetőségek hiánya miatt a munkanélküliség leginkább őket veszélyezteti. Többségük szociális segélyből, valamint a gyermekek után járó támogatásból él. A jelzett csoporton belül is különösen rossz a cigányság helyzete, mert az alacsony iskolázottság miatt nagyobb az esélyük arra, hogy munkanélkülivé váljanak, illetve már maga az elhelyezkedésük is problémás.

III.4.1) d) Gyermekjóléti szolgáltatás

A szolgáltatás célja, feladata:

A gyermekjóléti alapellátásnak hozzá kell járulnia a gyermek egészséges fejlődéséhez, jólétéhez, a családban történő nevelkedésének elősegítéséhez, a veszélyeztetettség megelőzéséhez és a már kialakult veszélyeztetettség megszüntetéséhez, valamint a gyermek családból történő kiemelésének megelőzéséhez. Ezt a szolgálat családgondozója személyes segítő kapcsolat keretében, a szociális munka módszereinek és eszközeinek felhasználásával valósítja meg.

A Gyermekjóléti Szolgálat elsősorban a gyermekek védelmét, egészséges testi, lelki fejlődésének elősegítését tartja legfontosabb feladatának, de nem hagyja figyelmen kívül az



olyan társadalmi problémákat (iskolázatlanság, munkanélküliség, alkoholizmus), amelyek a családon keresztül hatnak a gyermekekre.

A hatályos jogszabályoknak megfelelően a gyermekjóléti szolgálat önálló szakmai egységként történő működése biztosított.

Ellátottak köre:

A Biharnagybajomi Szociális Alapszolgáltatási Központ és Bölcsőde; Gyermekjóléti szolgáltatása Biharnagybajom település gyermekjóléti szolgáltatását látja el.

A településen az ellátottak köre:

- 0-18 éves korosztály és családtagjaik
- utógondozás esetén 18-24 éves korosztály.

A gyermekjóléti szolgáltatás igénybe vehető:

- önként mindazok körében, akik a Gyermekjóléti Szolgálathoz fordulnak segítségért, annak érdekében, hogy a kialakult probléma megszűnjön.
- más intézmények jelzését követően
- hatóság által kötelezett formában

A feladatellátás szakmai tartalma, módja, biztosított szolgáltatások formája, köre, rendszeressége:

A Gyermekjóléti Szolgálat legtöbb esetben az oktatási intézményektől és védőnőtől (óvodák, iskolák) értesül a veszélyeztetett gyermekekről. Elsősorban a pedagógusok és a gyermek- és ifjúságvédelmi felelősök jelzései alapján veszik fel a kapcsolatot a családokkal, de érkezhetnek jelzések a jelzőrendszer többi tagjától is (rendőrség, gyámhivatal, háziorvos, ill. más gyermekjóléti szolgálat). A jelzés után a családgondozó felveszi a kapcsolatot a családdal (személyesen, telefonon v. levélben).

Az alapellátásban történő családgondozás esetén a családgondozó szükség szerint, havonta 1-4 alkalommal keresi fel a családot. A veszélyeztetettség megszüntetése érdekében kapcsolatot tart az oktatási intézménnyel, szükség esetén pszichológus segítségét is felajánlja a családnak. Tájékoztatást ad az igénybe vehető szociális ellátásokról, ügyintézésben, kérvények kitöltésében nyújt segítséget.

Amennyiben a családgondozó úgy látja, hogy a veszélyeztetettség továbbra is fennáll, tehát alapellátás keretén belül nem szüntethető meg, akkor kezdeményezi a gyámhatóságnál a gyermek(ek) védelembe vételét. Javaslatételében részletesen feltárja a veszélyeztetettség okait, javaslatot tesz a szükséges intézkedésre.



A gyámhatóság védelembe vételi határozatában felszólítja a szülőt, hogy rendezze körülményeit, életvitelét a gyermekek veszélyeztetettségének megszüntetése érdekében.

Védelembe vételre kerülhet sor akkor is, ha a gyermek(ek) bűncselekményben vesz(nek) részt (lopás, rablás, kábítószerrel való visszaélés). Ilyen esetekben a gyámhatóság különböző magatartási szabályokat állapít meg, amelyeket a (családgondozóval együttműködve) köteles(ek) teljesíteni a gyermek(ek) és családtagjaik, valamint előírja a családgondozóval való együttműködést.

A gyermek(ek) családból való kiemelése a családgondozó javaslatára abban az esetben történhet, ha a gyermek felügyelet nélkül marad, vagy testi, értelmi, érzelmi és erkölcsi fejlődését családi környezete vagy ön maga súlyosan veszélyezteti.

Amennyiben úgy állapítják meg, hogy a veszélyeztettség továbbra is fennáll, a gyermek(ek)et átmeneti nevelésbe veszik. A szülőket és a család többi tagját a családgondozó továbbra is rendszeresen látogatja, segítően közreműködik abban, hogy a szülők minél hamarabb rendezni tudják körülményeiket. Életvezetési tanácsokkal és pszichológus segítségével próbálják a helyes döntések irányába befolyásolni Őket.

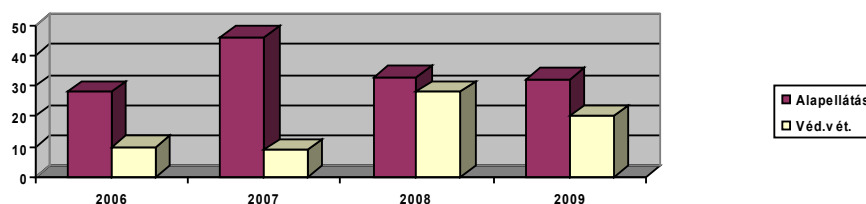
A gyermekjóléti szolgálat a probléma rendezése érdekében emellett esetkonferenciát, szakmai megbeszélést, konzultációt, esetmegbeszélést tart, szükség szerint.

A szolgáltatás igénybevétele önkéntes, kivétel a gyámhatóság által határozatban a családgondozás igénybevételére kötelezettek.

A normák, értékek, attitűdök megváltoztatásához a személyiség formálására, másfajta pozitív mintákra együttes családi élményekre van szükség.

Ezek biztosítására legalkalmasabbak a csoportmódszerek, szabadidős tevékenységek:

- Háztartásismereti- klub
- Kamasz-klub
- Egyes ünnepekhez kapcsolódó kézműves foglalkozás, játszóház
- Mikulás ünnepség.
- Önismereti és személyiségfejlesztő foglalkozás
- Nyári étkeztetés megszervezése, lebonyolítása





Tárgyi, technikai feltételek

A családsegítés és a gyermekjóléti feladatok ellátása területi irodában, a Várkert u. 35. szám alatt történik. 2 helység kizárólagos használatra áll rendelkezésre. Interjú szoba nincs. Az adminisztrációs és nyilvántartási munkákra 1 számítógép - kizárólagos használatra - áll rendelkezésre, melynek fejlesztésére lenne szükség, legalább egy gép beszerzésével.

III.4.1) e) Bölcsőde

A bölcsőde gyermekjóléti alapellátás része, amely a napközbeni kisgyermekellátást biztosítja munkanapokon, a szociálisan rászoruló, illetve a munkát vállaló szülők gyermekei részére. Ennek keretében a gyermekek testi-, szellemi- és mentálhigiénés gondozását, nevelését végezi.

Biharnagybajomban már 1958-ban üzemelt ún. „idény” Bölcsőde egy nagy családi házban, mely csak a nyári mezőgazdasági munkák idején volt nyitva. Pár évvel később, a MASZOLAJ betelepülése után, az ostyagyár idetelepítésével már egész évben szükségessé vált a dolgozó anyák gyermekeinek az ellátása.

1979-ben a Gyermekév alkalmával az akkori Községi Tanács megvásárolt egy nagy családi házat nagy udvarral, és az akkori kor követelményeinek megfelelően átalakították Bölcsődévé.

Az épület hosszú időn keresztül funkcionált bölcsődeként, de nagyon lelakottá és korszerűtlenné vált.

2006-ban a Terület Fejlesztési Tanács pályázatán 26 millió forintot nyert az Községi Önkormányzat az épület teljes körű felújítására, ennek keretében - a HACCP követelményeit figyelembe véve - új mosogató helyiséget alakítottak ki a régi öltöző helyén.

A jelenlegi szakmai létszámmal és tárgyi feltételekkel a bölcsőde 20 férőhelyre kapott működési engedélyt, de a törvény 2010-es változásai révén lehetőség van nagyobb, 26 fős létszámra megkérni a működési engedélyt.

A bölcsődei kihasználtság függ az igénybevevők számától, és a ténylegesen a bölcsődében töltött napok számától. Mivel kisgyermekről van szó, gyakran csökken a bent lévők száma egy-egy járványos betegség miatt (mint pl. a bárányhimlő), ennek következtében a 2009-es évben 17 fő volt az átlagos létszám, és ebből a létszámból 14 fő volt az, aki gyermekvédelmi kedvezményben részesült.



III.4.2) Szakosított ellátási formák

III.4.2) a) Nappali ellátást nyújtó intézmény: Idősek klubja

A Biharnagybajomban élő, önmaguk ellátására részben képes 18. életévét betöltött személyek, akiknek egészségi állapota és/vagy idős kora indokolja az ellátás igénybevételét.

Az idősek klubjai által nyújtott szolgáltatások:

- Napi egyszeri meleg étel biztosítása
- Szabadidős programok megszervezése
- Napközbeni tartózkodás biztosítása
- Lehetőség társas kapcsolatra
- Alapvető higiéniai szükségletek kielégítése
- Pszichés gondozás
- Hivatalos ügyek intézése

A szolgáltatást minden munkanapon, 8-16 óráig lehet igénybe venni.

Az Idősek Klubja, mely a Posta u. 7. sz. alatti telephelyen működik - 20 férőhely biztosítása mellett- az alább felsorolt ellátásoknak is helyet biztosít:

- Szociális étkeztetés
- Házi segítségnyújtás
- Jelzőrendszeres házi gondozás diszpécser központ
- Pszichológiai szaktanácsadás

A Klub szakmai létszáma 1 fő klubvezető, és 1 fő gondozó. A szakdolgozók továbbképzése folyamatosan biztosított.

Az Intézmény minden ellátást igénylőnek biztosítani tudja az ellátást.

III.4.3) Társulások formában biztosított szociális szolgáltatások

A településen a támogató szolgáltatás és jelzőrendszeres házi segítségnyújtás ellátást társulási szerződés keretében látja el. A támogató szolgáltatást a „Kristály” Szociális és Gyermekjóléti Társulás Szociális Szolgáltató Központon keresztül, a jelzőrendszeres házi segítségnyújtást pedig a „Segítő Kezek” Szociális Szolgáltató Központ és Gyermekjóléti Szolgálaton keresztül.



III.4.3) a) A Támogató Szolgáltatás

2006. január 1 óta működik településen.

Célja:

A fogyatékos személyek lakókörnyezetében történő ellátása, elsősorban a lakáson kívüli közszolgáltatások elérésének segítése, valamint életvitelük önállóságának megőrzése mellett, a lakáson belüli speciális segítségnyújtás biztosítása révén. A támogató szolgáltatás a fogyatékos személyek önálló életvitelének megkönnyítése érdekében működtetett szolgáltatás.

A szolgáltatás abból adódóan többirányú, hogy a fogyatékoság jellege milyen irányú tevékenységet igényel.

Feladata:

a). Személyi segítő szolgálat működtetése, amely a fogyatékos személy aktív közreműködésével segítséget nyújt:

- A fogyatékos ember személyi (higiénés, életviteli, életfenntartási) szükségleteinek kielégítéséhez

- A társadalmi életben való teljes jogú részvételhez

- Az önálló munkavégzéshez, tanulmányok folytatásához, szociális és egészségügyi szolgáltatások igénybevételéhez, kulturális, művészeti, sport-, szabadidős tevékenységek végzéséhez

b). Szállító szolgálat működtetése: a fogyatékos személyt eljuttatja orvoshoz, kórházba, szakrendelésre, gyógykezelésre, gyógyfürdőbe, rokonlátogatásra, beteglátogatásra, bevásárlásra, kulturális rendezvényekre, stb. (igény szerint). A személyi segítő a kíséretet biztosítja.

Rendelkezésre áll egy Ford Transit kisbusz, melynek segítségével a személyi szállítás feladatát el tudják látni.

c). A tanácsadás, információnyújtás fókuszában az önálló, önrendelkező életvitelhez szükséges információk közlése áll.

d). Ügyintézés: segítő közreműködés a nyomtatványok, kérelmek kitöltésében, akadályoztatás esetén a közvetlen ügyintézésben.

A támogató szolgálatot úgy kell megszervezni, hogy annak tevékenysége az ellátási területen élő, valamennyi fogyatékosági csoportba tartozó személyre kiterjedjen, és szolgáltatásai a háziorvos javaslatának figyelembevételével az egyéni szükségletekhez igazodjanak.



A szolgáltatást igénybe vevők lehetnek: mozgássérült, hallássérült, látássérült, értelmi fogyatékos, és autista személyek.

Az ellátást igénylőnek a jogosultság igazolásához betegségéről szakorvosi véleménnyel kell rendelkeznie.

Szakmai létszám: 1 fő személyi segítő.

Ellátotti létszám: jelenleg a településen 17 fő jogosult a támogató szolgálat igénybevételére, melyet térítésmentesen biztosítanak.

III.5. Karitatív gondoskodás

A községben Vöröskeresztes alapszervezet működik, amely használtruha gyűjtéssel, adományozással, véradásszervezéssel, katasztrófák esetén szintén gyűjtések szervezésével, vetélkedők támogatásával, elsősegélynyújtás gyermekápolás oktatásával segíti a településen élőket.

Használt ruhák, tartós élelmiszerek adományozását a „Létminimum alatt élők” helyi csoportja is végzi.

III.6. Összegzés

Az 1993. évi III. Tv. 86-87. §-ban leírtaknak megfelelően a településen hiányzó személyes gondoskodást nyújtó ellátások, melyek kialakítása, biztosítása szükséges:

- A speciális alapellátás körébe tartozó ellátások:
 - Közösségi Pszichiátriai ellátás
 - Szenvedélybeteg ellátás

Fontos megjegyezni, hogy a fent említett hiányzó ellátások nem normatív, hanem meghívásos pályázat keretében elnyerhető finanszírozás alapján működnek, tehát a település esetében a helyi szolgáltató hiánya ennek számlájára írható.



IV. Biharnagybajom település

általános céljai a szociális ellátások, szolgáltatások területén

1. A településen minden rászoruló lakos hozzá tudjon jutni a számára legmegfelelőbb szociális szolgáltatáshoz.
2. Az ellátások megszervezésének célja, hogy az ellátást igénylő minél tovább tudja azokat a településen v. ahhoz minél közelebb igénybe venni.
3. Az ellátások alapvetően a biztonságos önálló életvitel gyakorlását kell, hogy segítsék.
4. A karitatív szervezetek széleskörű bevonása az ellátás biztosításába.
5. Az ellátások az ágazati jogszabályoknak megfelelően működjenek.
6. Megfelelő szintű és tartalmú információ nyújtás biztosítása, hogy minden rászoruló önállóan tudja kiválasztani a számára megfelelő ellátást.
7. A középületek akadálymentesítése, hogy a mozgáskorlátozottak is lehetőséget kapjanak az önálló ügyintézésre.
8. A szociális ellátó rendszer megfelelő koordinációja, hogy a kistérségi szinten ne működjenek párhuzamosan, kihasználatlanul ellátások.
9. Kistérségi és megyei önkormányzati összefogás elősegítése, hogy a speciális ellátási igényekre önkormányzati összefogással létre jöjjön ellátási rendszer.



V. Települési szintű fejlesztési feladatok, elképzelések

Végrehajtási időszak 2010-2011

Rövidtávú elképzelések

1. Az Önkormányzat fenntartásában működő szociális intézmény új telephelyének kialakítása (folyamatban):

A volt iskolaépület felújítása révén a Szociális Alapszolgáltatási Központ és Bölcsőde szolgáltatásai (a bölcsőde kivételével) egy helyen, a település központjában válnak hozzáférhetővé, ugyanakkor a belső kialakításnak köszönhetően a különböző szolgáltatások igénybe vételére egymástól függetlenül és zavartalanul lehetőség lesz. A kialakítandó helyiségek száma, területe, felszereltsége és elhelyezkedése külön-külön és együttesen is megfelel majd a szolgáltatások jogszabályban rögzített tárgyi- és technikai feltételeinek (akadálymentesség, különálló fogadó helyiség, szociális helyiségek, stb.).

Felelős(ök) és határidő: a pályázatban foglaltaknak megfelelően

2. A jelenleg társulások formában biztosított szociális szolgáltatások önállóan történő biztosításának vizsgálata

Alapvető cél, hogy a település képes legyen önállóan biztosítani lakóinak valamennyi kötelezően előírt szociális szolgáltatást. Ennek érdekében meg kell vizsgálni, hogy a jelenleg társulások formában biztosított ellátások szakmai színvonala biztosítja-e a településen élők megfelelő szintű ellátását, ill. azt is vizsgálni kell, hogy rentábilisan megoldható-e ezen ellátások önálló, települési szintű biztosítása.

Felelős(ök), határidő: Polgármester, Intézményvezető; 2010 szeptember



3. A Főzőkonyha bővítése

A településen működő Főzőkonyha jelenleg közel 100 %-os kihasználtsággal üzemel, azaz majdnem napi 500 adag meleg ételt biztosít az oktatási-, szociális intézmények részére, illetve a vendég ebédet fogyasztók számára. A település szociális helyzetének áttekintése, felmérése során nyilvánvalóvá vált, hogy a szociális étkeztetésre jogosultak száma folyamatosan emelkedik, és ez az emelkedés a közeljövőben sem fog változni. A törvényi szabályozás előírásai értelmében minden rászoruló, jogosult igénylő részére biztosítani kell a napi egyszeri meleg étkeztetést, őket elutasítani nem lehet. Mivel az oktatási intézmények számára is kötelező az étkezés biztosítása, így hamarosan várható, hogy a jelenlegi kapacitást meghaladó igények fognak felmerülni. Ennek elkerülése, illetve a felmerülő igények maradéktalan kielégítése érdekében a jelenlegi Főzőkonyha minimális átalakításával bővíthető lenne a főzőkapacitás. Az átalakítás költségeinek tervezése, a megvalósíthatóság, kivitelezhetőség vizsgálatát követően a Képviselőtestület jóváhagyásával az elképzelés rövid időn belül megvalósítható lenne.

Felelős(ök) és határidő: Polgármester, Jegyző, 2010. május

4. Egy, mozgáskorlátozott személyek szállítására is alkalmas kisbusz (15fős) beszerzése

A kisbusz pályázati forrásból beszerzésével és üzembe állításával a település több, most kivitelezhetetlen szállítási problémát orvosolhatna. Egyfelől megoldódhatna azon idős, vagy mozgásukban akadályozott lakosok belterületi, ill. külterületi szállítása, akik a közszolgáltatások igénybe vételéhez is segítséget igényelnének, másfelől a településen működő intézmények, hivatalok nagyobb, több személyautót igénylő szállításait is végezhetné a busz. Harmadrészt a közösségi rendezvényekre



történő utazásokat (pl. civil szervezetek), vagy az ide érkezők utaztatását is megoldhatná a busz. A fenntarthatóságot részben az Önkormányzat, ill. az igénye vevő intézmények költségvetése, részben pedig a térítéses igénybe vételek biztosítanak.

Felelős(ök), határidő: Polgármester, folyamatos

Középtávú tervek

5. A Bölcsőde jelenlegi intézményi kereteinek újragondolása, különös tekintettel a más, az ellátási formával hasonló feladatot ellátó intézménybe - önálló szakmai egységként - történő integrálásra

A Fenntartó, az oktatási és szociális szakemberek tekintsék át a jogszabályi háttérrel, és dolgozzanak ki egy olyan, a fenntarthatóságot és a költséghatékony működést garantáló koncepciót, melynek keretében a bölcsőde az Óvoda intézményének önálló szakmai egységként működhetne.

Felelős(ök) és határidő: Polgármester, Jegyző és Intézményvezetők,
2010. szeptember

6. Átmeneti gondozást nyújtó, bentlakást is biztosító intézmény kialakítása a településen

Az igények felmérését, a jogszabályi háttér áttekintését és a fenntarthatóság vizsgálatát követően a cél egy olyan intézmény kialakítása, amely az ún. krónikus egészségügyi ellátásból kikerülő, vagy időszakosan önellátásában akadályozott személyek számára bentlakásos ellátást biztosít. Az intézmény lehetőséget teremtsen arra, hogy a célcsoport ne a számára idegen környezetben töltse el a rehabilitációjához szükséges időt, hanem a közvetlen lakókörnyezetéhez jóval közelebb lévő, de ugyanolyan szakmai színvonalat biztosító helyi intézményben. Ennek érdekében a 2010-es év második felében szükséges egy előzetes igényfelmérésre épülő, az otthon kialakítását vizsgáló megvalósíthatósági



tanulmány kidolgozása, mely megfelelően alátámasztja az intézmény életre hívását és annak technikai részleteit is tisztázza.

Felelős(ök), határidő: Polgármester, Intézményvezető; 2010 szeptember

Hosszútávú elképzelések

7. Települési munkaerő piaci- és értékrendközvetítő stratégia kialakítása: A településen mélyszegénységben élő, a munkaerőpiacról kiszorult, alacsonyan képzett lakosok felzárkóztatási lehetőségek kialakítása, mellyel elérhető a jelenlegi ellentétek feloldása.

Egy olyan, helyi szabályozású, de az állami finanszírozásra is építő (szövetkezeti) rendszer kidolgozása, melynek révén a rászorulóknak a helyi gazdasági élet szereplőin keresztül (elsősorban a mezőgazdaságban) munkalehetőséget kapnak. Ezáltal egyfelől rendszeres bevételi forráshoz jutnának, másfelől a jelenleg teljesen hiányzó közösség iránti felelősséget is megismernék. A bevételeik - melyek egy része munkabérből, másik része a ledolgozott munkával egyenértékű terményből állna – lehetőséget biztosítanak arra, hogy jelenlegi, kilátástalan anyagi helyzetük jelentősen javuljon. Az általuk végzett termelő munka újra a társadalom hasznos és elismert tagjává tehetné őket. Ezek a szervezetek (szövetkezetek) tevékenységük során elsősorban a társadalom leszakadó rétegei helyzetének javítására törekednének. A szövetkezés által a helyi erőforrások jobban kihasználhatók, és a hátrányos helyzetű családok is könnyebben juthatnak munkához. A „szociális szövetkezet általános” célja, hogy tagjai gazdasági, kulturális, oktatási, szociális vagy egészségügyi szükségleteinek kielégítése mellett a munkanélküli vagy szociálisan hátrányos helyzetű tagoknak munkalehetőséget teremtsen, és közösségi alapjából elősegítse szociális helyzetük javítását. Ez nem jelenti azt, hogy csak álláskeresők vagy egyéb módon hátrányos helyzetben élők léphetnek be a szövetkezetbe - amelyet az önszerveződő jelleg biztosítása



végezt csak magánszemélyek alapíthatnak. A szövetkezet valamennyi tagja köteles személyesen közreműködni a szervezet tevékenységében. Egy kormányrendelet szerint az ilyen szövetkezet által szervezett munkavégzésben a tagok munkaviszony, megbízási vagy vállalkozói jogviszony keretében, alkalmi munkavállalói könyvvel, valamint önkéntesként és intézményi foglalkoztatás keretében vehetnek részt. A szövetkezet köteles adózott eredményéből közösségi alapot létrehozni, amelyet az alapszabályban meghatározott mértékben a tagok, illetve hozzátartozóik támogatására kell fordítani. Az anyagi helyzet javulása mellett ennek a szerveződésnek olyan hatása is lehet, mely a leszakadó társadalmi rétegek visszailleszkedését, társadalmi pozícióinak erősödést hozza magával. Nem beszélve arról, hogy a dolgozó, új, elfogadott társadalmi szerepet betöltő szülő és család milyen pozitív, hasznos mintaként jelenhet meg az ebbe csoportba tartozó gyermekek számára.

Felelős(ök) és határidő: Polgármester, Képviselő-testület, 2011 I. negyedév

VI. A Biharnagybajomi Szociális Alapszolgáltatási Központ és Bölcsőde általános céljai a szociális ellátások, szolgáltatások területén

1. Folyamatos belső- és külső képzések és -ellenőrzések révén a minőségi szolgáltatások biztosítása, a gondozási együttműködések során kliensközpontú szemlélet kialakítása
2. Az Intézmény által képviselt értékrend belsővé tétele a munkavállalók számára, valamint ezen értékek közvetítése a szolgáltatásokban
3. A már meglévő normatív finanszírozású szociális szolgáltatások ellátotti bázisára épülő, a valós igényeket tükröző felmérés készítése (különös tekintettel a településen élő idősekre)
4. A szolgáltatási paletta bővítési lehetőségeinek folyamatos figyelemmel kísérése: egyfelől a normatív finanszírozási pályázati lehetőségek megismerésével



(pályázatfigyelés), illetve az ellátási területen élők igényeinek felmérésével (kutatási eredmények segítségével)

5. A kiemelt célok (munkaerő piaci reintegráció, ill. a szociális biztonság megteremtése) elérésében az intézménnyel együttműködő partnerek igényeinek megismerése (a személyes kapcsolatok révén)
6. A rendelkezésre álló pályázati lehetőségek maximális kiaknázása, ezek segítségével infrastrukturális-, humán- és szakmai fejlesztések végrehajtása, az Intézmény települési integrációjának és kistérségi pozíciójának további erősítése
7. Jelentős közösség-szervezési fejlesztések, részben a munkavállalókat, részben a szolgáltatások célcsoportjait bevonva

VII. Intézményi szintű fejlesztési feladatok, elképzelések

Végrehajtási időszak 2010-2011

1. A település által végrehajtott infrastrukturális fejlesztések adta lehetőségek kiaknázásában való aktív közreműködés, ezzel párhuzamosan szorosabb együttműködés kialakítása a helyi önkormányzati- és civil szervezetekkel a szociális szolgáltatásokon keresztül
2. A második félévtől rendelkezésre álló irodahelyiségekben, közösségi terekben rejlő lehetőségek kiaknázása, ill. a kihasználtságának javítása – „élettel való megtöltése” (klubok indítása, külső-belső közösségi programok szervezése)
3. A házi segítségnyújtás, az étkeztetés és az idősek nappali ellátása dokumentációjának ésszerűsítése, egységesítése költséghatékonysági és átláthatósági szempontok miatt
Határidő: 2010 április
4. A HSNY ellátás szakmai-gondozási színvonalának jelentős és „kézzel fogható” emelése a gondozók belső, helyben történő és az ellátotti igényekhez igazított szakmai továbbképzésével Határidő: 2010 április-május
5. A PR lehetőségek fokozottabb kihasználása, részben a szolgáltatások megismertetése, részben az integrációt segítő „megjelenések” hatékonysága érdekében
6. Az Intézmény programjaival kistérségi szinten történő „megjelenés” - ezzel aktívan bevonva a kistérségben élő, hasonló célcsoportokat



7. Az Intézmény nem saját szervezésű, helyi, kistérségi programokon való részvétele (Falunapokon, egyéb rendezvényeken való aktív részvétel, igény és lehetőség szerint a közösségszervezésben is részt vállalva)
8. A saját és – igény szerint – külső, de az Intézmény célcsoportjait érintő projektek intézményi-, személyi- és infrastrukturális hátterének biztosítása, lehetőség szerinti fejlesztése (pályázati forrásból)
9. Szorosabb és aktívabb együttműködés kialakítása a helyi és kistérségi önkormányzati- és civil szervezetekkel

Valamennyi intézményi feladat végrehajtásáért az Intézményvezető, ill. az általa megbízott intézményi munkavállaló a felelős, a határidők - a konkrétan megjelölteket kivéve - folyamatosak, a feladatok megvalósulását a Fenntartó ellenőrzi.



VIII. Képviselő-testületi zárszó

A felülvizsgált szociális szolgáltatástervezési koncepció tervezetének elfogadásával Biharnagybajom Község Önkormányzat Képviselő-testülete hangot kíván adni annak, hogy kiemelkedően fontosnak tartja és prioritásként kezeli, hogy a településen élők - különös tekintettel a rászorulókra – minél magasabb színvonalon, minél kulturáltabb körülmények között, minél hatékonyabban és lehetőleg saját településükön juthassanak hozzá az őket megillető ellátásokhoz, melyek szervezését, koordinálását a település önkormányzati és intézményi lehetőségeinek maximális kiaknázásával kívánja fejleszteni és végrehajtani. A fentebb meghatározott célok, elképzelések végrehajtása, megvalósítása szintén a településen élők életminőségének, helyi komfortérzetének javítását hivatottak szolgálni.

Biharnagybajom, 2010. április